

УТВЕРЖДАЮ
Директор КГАПОУ «Техникум
индустрии гостеприимства и сервиса»

И.В. Берилло
«31» сентября 2023 г.



ПАСПОРТ ДОСТУПНОСТИ
объекта социальной инфраструктуры (ОСИ) № К-1-2023

1. Общие сведения об объекте

- 1.1. Наименование (вид) объекта: Учебный корпус КГАПОУ «ТИГиС»
 1.2. Полный почтовый адрес объекта: 660131 г. Красноярск, пр-т Metallургов, д. 4
 1.3. Сведения о размещении объекта:
 - отдельно стоящее здание 4 этажей, 4305,4 кв.м.
 - часть здания - этажей (или на - этаже), - кв.м
 - наличие прилегающего земельного участка (*да, нет*); 4398 кв.м
 1.4. Год постройки здания 1971 г., дата последнего капитального ремонта: нет
 1.5. Дата предстоящих плановых ремонтных работ: *текущего* 2024-2026 г.г.,
капитального 2024-2026 г.г.

Сведения об организации, расположенной на объекте:

- 1.6. Название организации (учреждения), (полное юридическое наименование – согласно Уставу, краткое наименование) Краевое государственное автономное профессиональное образовательное учреждение «Техникум индустрии гостеприимства и сервиса» (КГАПОУ «ТИГиС»)
 1.7. Юридический адрес организации (учреждения) г. Красноярск, пр-т Metallургов, д. 4, тел. +7(391) 224-27-90, e-mail: info.tigis@mail.ru
 1.8. Основание для пользования объектом (оперативное управление, аренда, собственность) оперативное управление
 1.9. Форма собственности (государственная, негосударственная) государственная
 1.10. Территориальная принадлежность (федеральная, региональная, муниципальная) региональная
 1.11. Вышестоящая организация (наименование) Министерство образования Красноярского края
 1.12. Адрес вышестоящей организации, другие координаты: Россия, 660021 г. Красноярск, улица Карла Маркса, дом 122, тел. +7 (391) 211-77-22

2. Характеристика деятельности организации на объекте (по обслуживанию селения)

- 2.1. Сфера деятельности (*здравоохранение, образование, социальная защита, физическая культура и спорт, культура, связь и информация, транспорт, жилой фонд, потребительский рынок и сфера услуг, другое*) образование
 2.2. Виды оказываемых услуг образование профессиональное среднее
 2.3. Форма оказания услуг: (*на объекте, с длительным пребыванием, в т.ч. проживанием, на дому, дистанционно*) на объекте
 2.4. Категории обслуживаемого населения по возрасту: (*дети, взрослые трудоспособного возраста, пожилые; все возрастные категории*) все возрастные категории
 2.5. Категории обслуживаемых инвалидов: инвалиды, передвигающиеся на коляске, инвалиды с нарушениями опорно-двигательного аппарата; нарушениями зрения, нарушениями слуха
К,О,С,Г
 2.6. Плановая мощность: посещаемость (количество обслуживаемых в день), вместимость, пропускная способность: сотрудников 108 чел., обучающихся 960 чел. Всего 1068 чел.
 2.7. Участие в исполнении ИПР инвалида, ребенка – инвалида (*да, нет*) да

3. Состояние доступности объекта

3.1. Путь следования к объекту пассажирским транспортом

(описать маршрут движения с использованием пассажирского транспорта)

рейсовые автобусы №№ 8, 23, 61, 65, 71, 77, 83, 98

до остановки СПТУ-18, 2-ой Микрорайон

наличие адаптированного пассажирского транспорта к объекту (*да, нет*) нет

3.2. Путь к объекту от ближайшей остановки пассажирского транспорта:

3.2.1 Расстояние до объекта от остановки транспорта 285/235 м

3.2.2 Время движения (пешком) 5 мин.

3.2.3 Наличие выделенного от проезжей части пешеходного пути (*да, нет*) нет

3.2.4 Перекрестки: (*нерегулируемые; регулируемые, со звуковой сигнализацией, таймером; нет*) нет

3.2.5 Информация на пути следования к объекту: (*акустическая, тактильная, визуальная*) нет

3.2.6 Перепады высоты на пути: *есть, нет* (описать) неровный тротуар, бордюр

Их обустройство для инвалидов на коляске: *да, нет* нет

3.3. Организация доступности объекта для инвалидов – форма обслуживания

№ п/п	Категория инвалидов (вид нарушения)	Вариант организации доступности объекта (формы обслуживания)*
1	Все категории инвалидов и МГН	ДУ
	в том числе инвалиды:	ДУ
2	Передвигающиеся на креслах-колясках	ДУ
3	с нарушениями опорно-двигательного аппарата	ДУ
4	с нарушениями зрения	ДУ
5	с нарушениями слуха	А

* - указывается один из вариантов: «А» - доступность всех зон и помещений - универсальная. «Б» - доступны специально выделенные участки и помещения. «ДУ» - доступность условная: дополнительная помощь сотрудника, услуги на дому, дистанционно, «ВНД» - не организована доступность с учетом СП 59.13330.2012

3.4. Состояние доступности основных структурно-функциональных зон

№ п/п	Основные структурно-функциональные зоны	Состояние доступности, в том числе для основных категорий инвалидов**
1	Территория, прилегающая к зданию (участок)	ДУ
2	Вход (входы) в здание	ДЧ-И (ОГ)
3	Путь (пути) движения внутри здания (в т.ч. пути эвакуации)	ДУ
4	Зона целевого назначения здания (целевого посещения объекта)	ДУ
5	Санитарно-гигиенические помещения	ДЧ-И (ОГ)
6	Система информации и связи (на всех зонах)	ДЧ-И (КО)
7	Пути движения к объекту (от остановки транспорта)	ДЧ-И (КОГ)

** Указывается: ДП-В – доступно полностью всем; ДП-И (К, О, С, Г, У) – доступно полностью избирательно (указать категории инвалидов); ДЧ-В – доступно частично всем; ДЧ-И (К, О, С, Г, У) – доступно частично избирательно (указать категории инвалидов); ДУ – доступно условно. ВНД – временно недоступно.

3.5. Итоговое заключение о состоянии доступности ОСИ: ДЧ-И (КОГ)

4. Управленческое решение

4.1. Рекомендации по адаптации основных структурных элементов объекта

№ п/п	Основные структурно-функциональные зоны объекта	Рекомендации по адаптации объекта (вид работы)***
1	Территория, прилегающая к зданию (участок)	Текущий ремонт
2	Вход (входы) в здание	Реконструкция
3	Путь (пути) движения внутри здания (в т.ч. пути эвакуации)	Капитальный ремонт
4	Зона целевого назначения здания (целевого посещения объекта)	Текущий ремонт
5	Санитарно-гигиенические помещения	Капитальный ремонт
6	Система информации на объекте (на всех зонах)	Текущий ремонт
7	Пути движения к объекту (от остановки транспорта)	Текущий ремонт
8	Все зоны и участки	Текущий и капитальный ремонт

*** указывается один из вариантов (вид работ): не нуждается; ремонт (текущий, капитальный); индивидуальное решение с ТСР; техническое решение невозможно – организация альтернативной формы обслуживания.

4.2. Период проведения работ: в соответствии с бюджетным финансированием
в рамках исполнения долгосрочной целевой программы «Доступная среда для инвалидов»

(указывается наименование документа: программы, плана)

4.3. Ожидаемый результат (по состоянию доступности) после выполнения работ по адаптации ДП

(ДП, ДЧ, ДУ, ДП-В, ДП-И, ДЧ-В, ДЧ-И)

Оценка результата исполнения программы, плана (по состоянию доступности) ДЧ-И (КОГ)

4.4. Для принятия решения требуется, не требуется (нужное подчеркнуть):

Согласование на Комиссии _____

4.5. Информация размещена (обновлена) на Карте доступности субъекта Российской Федерации дата _____

(наименование сайта, портала)

5. Особые отметки

Паспорт сформирован на основании:

1. Анкеты (информации об объекте) от «___» января 2023 г.

2. Акта обследования объекта: № акта К-1/2023 от «___» января 2023 г.

3. Решения Рабочей группы _____ от «___» _____ 20__ г.

УТВЕРЖДАЮ
 Директор КГАПОУ «Техникум
 индустрии гостеприимства и сервиса»


 И.В. Берилло
 «31» Апреля 2023 г.

АНКЕТА № К-1-2023
(информация об объекте социальной инфраструктуры)
К ПАСПОРТУ ДОСТУПНОСТИ ОСИ

1. Общие сведения об объекте

- 1.1. Наименование (вид) объекта Учебный корпус КГАПОУ «ТИГиС»
 1.2. Полный почтовый адрес объекта 660131 г. Красноярск, пр-т Metallургов, д. 4
 1.3. Сведения о размещении объекта:
 - отдельно стоящее здание 4 этажей, 4305,4 кв.м.
 - часть здания - этажей (или на - этаже), - кв.м.
 - наличие прилегающего земельного участка (да, нет); 4398 кв.м.
 1.4. Год постройки здания 1971 г., дата последнего капитального ремонта: нет
 1.5. Дата предстоящих плановых ремонтных работ: текущего 2024-2026 г.г.
, капитального 2024-2026 г.г.

Сведения об организации, расположенной на объекте:

- 1.6. Название организации (учреждения), (полное юридическое наименование – согласно Уставу, краткое наименование) Краевое государственное автономное профессиональное образовательное учреждение «Техникум индустрии гостеприимства и сервиса» (КГАПОУ «ТИГиС»)
 1.7. Юридический адрес организации (учреждения) г. Красноярск, пр-т Metallургов, д. 4, тел. +7(391) 224-27-90, e-mail: info.tigis@mail.ru
 1.8. Основание для пользования объектом (оперативное управление, аренда, собственность) оперативное управление
 1.9. Форма собственности (государственная, негосударственная) государственная
 1.10. Территориальная принадлежность (федеральная, региональная, муниципальная) региональная
 1.11. Вышестоящая организация (наименование) Министерство образования Красноярского края
 1.12. Адрес вышестоящей организации, другие координаты: Россия, 660021 г. Красноярск, улица Карла Маркса, дом 122, тел. +7 (391) 211-77-22

2. Характеристика деятельности организации на объекте (по обслуживанию населения):

- 2.1. Сфера деятельности (здравоохранение, образование, социальная защита, физическая культура и спорт, культура, связь и информация, транспорт, жилой фонд, потребительский рынок и сфера услуг, другое) образование
 2.2. Виды оказываемых услуг образование профессиональное среднее
 2.3. Форма оказания услуг: (на объекте, с длительным пребыванием, в т.ч. проживанием, на дому, дистанционно) на объекте
 2.4. Категории обслуживаемого населения по возрасту: (дети, взрослые трудоспособного возраста, пожилые; все возрастные категории) все возрастные категории
 2.5. Категории обслуживаемых инвалидов: инвалиды, передвигающиеся на коляске, инвалиды с нарушениями опорно-двигательного аппарата, нарушениями зрения, нарушениями слуха К.О.С.Г
 2.6. Плановая мощность: посещаемость (количество обслуживаемых в день), вместимость, пропускная способность: сотрудников 108 чел., обучающихся 960 чел. Всего 1068 чел.

2.7. Участие в исполнении ИПР инвалида, ребенка – инвалида (да, нет) _____

3. Состояние доступности объекта

3.1. Путь следования к объекту пассажирским транспортом

(описать маршрут движения с использованием пассажирского транспорта)

рейсовые автобусы №№ 8, 23, 61, 65, 71, 77, 83, 98

до остановки: СПТУ-18, 2-ой Микрорайон

наличие адаптированного пассажирского транспорта к объекту (да, нет) _____

3.2. Путь к объекту от ближайшей остановки пассажирского транспорта:

3.2.1 Расстояние до объекта от остановки транспорта 285/235 м

3.2.2 Время движения (пешком) 5 мин.

3.2.3 Наличие выделенного от проезжей части пешеходного пути (да, нет) _____

3.2.4 Перекрестки: (нерегулируемые; регулируемые, со звуковой сигнализацией, таймером; нет) _____

3.2.5 Информация на пути следования к объекту: (акустическая, тактильная, визуальная) _____

3.2.6 Перепады высоты на пути: есть, нет (описать) неровный тротуар, бордюр

Их обустройство для инвалидов на коляске: да, нет _____

3.3. Вариант организации доступности ОСИ (формы обслуживания) * с учетом СП 59.13330.2012

№ п/п	Категория инвалидов (вид нарушения)	Вариант организации доступности объекта (формы обслуживания)*
1	Все категории инвалидов и МГН	ДУ
	в том числе инвалиды:	ДУ
2	Передвигающиеся на креслах-колясках	ДУ
3	с нарушениями опорно-двигательного аппарата	ДУ
4	с нарушениями зрения	ДУ
5	с нарушениями слуха	А
6	с нарушениями умственного развития	-

* - указывается один из вариантов: «А» - доступность всех зон и помещений - универсальная, «Б» - доступны специально выделенные участки и помещения, «ДУ» - доступность условная: дополнительная помощь сотрудника, услуги на дому, дистанционно, «ВНД» - не организована доступность

4. Управленческое решение (предложения по адаптации основных структурных элементов объекта)

№ п/п	Основные структурно-функциональные зоны объекта	Рекомендации по адаптации объекта (вид работы)*
1	Территория, прилегающая к зданию (участок)	Текущий ремонт
2	Вход (входы) в здание	Реконструкция
3	Путь (пути) движения внутри здания (в т.ч. пути эвакуации)	Капитальный ремонт
4	Зона целевого назначения (целевого посещения объекта)	Текущий ремонт
5	Санитарно-гигиенические помещения	Капитальный ремонт
6	Система информации на объекте (на всех зонах)	Текущий ремонт
7	Пути движения к объекту (от остановки транспорта)	Текущий ремонт
8	Все зоны и участки	Текущий и капитальный ремонт

* - указывается один из вариантов (видов работ): не нуждается; ремонт (текущий, капитальный); индивидуальное решение с ТСП; технические решения невозможны – организация альтернативной формы обслуживания

Размещение информации на Карте доступности субъекта РФ согласовано

(подпись, Ф.И.О., должность; координаты для связи уполномоченного представителя объекта)

УТВЕРЖДАЮ
 Директор КГАПОУ «Техникум
 индустрии гостеприимства и сервиса»

И.В. Берилло
 «31» сентября 2023 г.



**АКТ ОБСЛЕДОВАНИЯ
 объекта социальной инфраструктуры (ОСИ)
 К ПАСПОРТУ ДОСТУПНОСТИ ОСИ
 № К-1-2023**

1. Общие сведения об объекте

- 1.1 Наименование (вид) объекта: Учебный корпус КГАПОУ «ТИГиС»
 1.2 Полный почтовый адрес объекта: 660131 г. Красноярск, пр-т Metallургов, д. 4
 1.3 Сведения о размещении объекта:
 - отдельно стоящее здание 4 этажей, 4305,4 кв.м
 - часть здания - этажей (или на - этаже), - кв.м
 - наличие прилегающего земельного участка (*да, нет*); 4398 кв.м.
 1.4 Год постройки здания: 1971, последнего капитального ремонта _____
 1.5 Дата предстоящих плановых ремонтных работ: *текущего* 2023-2026 г.г.,
капитального: 2023-2026 г.г.

Сведения об организации, расположенной на объекте:

- 1.6 Название организации (учреждения), (полное юридическое наименование – согласно Уставу, краткое наименование) Краевое государственное автономное профессиональное образовательное учреждение «Техникум индустрии гостеприимства и сервиса» (КГАПОУ «ТИГиС»)
 1.7 Юридический адрес организации (учреждения) г. Красноярск, пр-т Metallургов, д. 4, тел. +7(391) 224-27-90, e-mail: info.tigis@mail.ru

2. Характеристика деятельности организации на объекте

Дополнительная информация (*оказание образовательных услуг, проживание, спортивные мероприятия и др.*) оказание образовательных услуг

3. Состояние доступности объекта

3.1. Путь следования к объекту пассажирским транспортом

(*описать маршрут движения с использованием пассажирского транспорта*)

рейсовые автобусы №№ 8, 23, 61, 65, 71, 77, 83, 98 до остановки «СПТУ-18», 2-ой Микрорайон

наличие адаптированного пассажирского транспорта к объекту (*да, нет*) нет

3.2. Путь к объекту от ближайшей остановки пассажирского транспорта:

3.2.1 Расстояние до объекта от остановки транспорта 285/235 м

3.2.2 Время движения (пешком) 5 минут

3.2.3 Наличие выделенного от проезжей части пешеходного пути (*да, нет*) да

3.2.4 Перекрестки: (*нерегулируемые; регулируемые, со звуковой сигнализацией, таймером;*) да

3.2.5 Информация на пути следования к объекту: (акустическая, тактильная, визуальная) _____

3.2.6 Перепады высоты на пути: *есть, нет* (описать) неровный тротуар, бордюр

Их обустройство для инвалидов на коляске: *да, нет* нет

3.3. Организация доступности объекта для инвалидов – форма обслуживания

№ п/п	Категория инвалидов (вид нарушения)	Вариант организации доступности объекта (формы обслуживания)*
1	Все категории инвалидов и МГН	ДУ
	в том числе инвалиды:	
2	Передвигающиеся на креслах-колясках	ДУ
3	с нарушениями опорно-двигательного аппарата	ДУ
4	с нарушениями зрения	ВНД
5	с нарушениями слуха	А
6	с нарушениями умственного развития	-

* - указывается один из вариантов: «А» - доступность всех зон и помещений - универсальная, «Б» - доступны специально выделенные участки и помещения, «ДУ» - доступность условная: дополнительная помощь сотрудника, услуги на дому, дистанционно, «ВНД» - не организована доступность с учетом СП 59.13330.2012

3.4. Состояние доступности основных структурно-функциональных зон

№ п/п	Основные структурно-функциональные зоны	Состояние доступности, в том числе для основных категорий инвалидов**	Приложение	
			№ на плане	№ фото
1	Территория, прилегающая к зданию (участок)	ДУ		1-6
2	Вход (входы) в здание	ДЧ-И (ОГ)		3, 4, 32, 33
3	Путь (пути) движения внутри здания (в т.ч. пути эвакуации)	ДУ		16-20, 26-32, 35
4	Зона целевого назначения здания (целевого посещения объекта)	ДУ		12, 19-25, 36-38, 42, 46
5	Санитарно-гигиенические помещения	ДЧ-И (ОГ)		48-58
6	Система информации и связи (на всех зонах)	ДЧ-И (КО)		13, 14, 21, 22, 39-41, 43
7	Пути движения к объекту (от остановки транспорта)	ДЧ-И (КОГ)		1-3, 5, 6

** Указывается: ДП-В – доступно полностью всем; ДП-И (К, О, С, Г, У) – доступно полностью избирательно (указать категории инвалидов); ДЧ-В – доступно частично всем; ДЧ-И (К, О, С, Г, У) – доступно частично избирательно (указать категории инвалидов); ДУ – доступно условно, ВНД – временно недоступно.

3.5. Итоговое заключение о состоянии доступности ОСИ: _____ ДЧ-И (КОГ)

4. Управленческое решение

4.1. Рекомендации по адаптации основных структурных элементов объекта

№ п/п	Основные структурно-функциональные зоны объекта	Рекомендации по адаптации объекта (вид работы)***
1	Территория, прилегающая к зданию (участок)	Текущий ремонт
2	Вход (входы) в здание	Реконструкция
3	Путь (пути) движения внутри здания (в т.ч. пути эвакуации)	Капитальный ремонт
4	Зона целевого назначения здания (целевого посещения объекта)	Текущий ремонт
5	Санитарно-гигиенические помещения	Капитальный ремонт
6	Система информации на объекте (на всех зонах)	Текущий ремонт
7	Пути движения к объекту (от остановки транспорта)	Текущий ремонт
8	Все зоны и участки	Текущий и капитальный ремонт

*** указывается один из вариантов (вид работ): не нуждается; ремонт (текущий, капитальный); индивидуальное решение с ТСП; технические решение невозможны – организация альтернативной формы обслуживания.

4.2. Период проведения работ: в соответствии с бюджетным финансированием _____ в рамках исполнения долгосрочной целевой программы «Доступная среда для инвалидов»

(указывается наименование документа: программы, плана)

4.3. Ожидаемый результат (по состоянию доступности) после выполнения работ по адаптации _____ ДП

ДП, ДЧ, ДУ, ДП-В, ДП-И, ДЧ-В, ДЧ-И

Оценка результата исполнения программы, плана (по состоянию доступности) _____

4.4. Для принятия решения требуется, не требуется (нужное подчеркнуть):

4.4.1. согласование на Комиссии _____

(наименование Комиссии по координации деятельности в сфере обеспечения доступной среды жизнедеятельности для инвалидов и других МГН)

4.4.2. согласование работ с надзорными органами (в сфере проектирования и строительства, архитектуры, охраны памятников, другое - указать) _____

Нет

4.4.3. техническая экспертиза; разработка проектно-сметной документации; _____

4.4.4. согласование с вышестоящей организацией (собственником объекта); _____

4.4.5. согласование с общественными организациями инвалидов _____

4.4.6. другое _____

Имеется заключение уполномоченной организации о состоянии доступности объекта
(наименование документа и выдавшей его организации, дата), прилагается

Нет

4.7. Информация может быть размещена (обновлена) на Карте доступности субъекта РФ

(наименование сайта, портала)

5. Особые отметки

ПРИЛОЖЕНИЯ:

Результаты обследования:

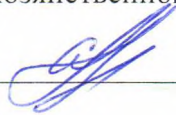
1. Территории, прилегающей к объекту
2. поэтажные планы, паспорт БТИ

на 1 л.

на 4 л.

Руководитель рабочей группы:

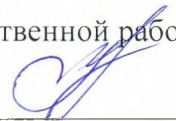
Заместитель директор по административно-хозяйственной работе



Горобиевский С.Н.

Члены рабочей группы:

Заместитель директора по учебно-производственной работе




Герасименко Н.А.

Заместитель директора по учебно-методической работе



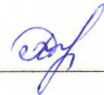
Войнова Н.А.

Заместитель директора по учебно-воспитательной работе



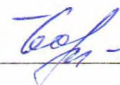
Олегова Ю.В.

Ведущий юрист-консульт



Титова М.О.

Председатель Местной организации
общероссийской общественной организации
«Всероссийского общества инвалидов»
Советского района г. Красноярск



Борт В.Н.



I Результаты обследования:

I. Территории, прилегающей к зданию (участка)

Краевое государственное автономное Профессиональное образовательное учреждение
«Техникум индустрии гостеприимства и сервиса» (КГАПОУ «ТИГиС»)
(г. Красноярск, пр-т Metallургов, д. 4)

№ п/п	Наименование функционально-планировочного элемента	Выявленные нарушения и замечания			Работы по адаптации объектов	
		№ фото	Содержание	Значимо для инвалида	Содержание	Виды работ
1.1	Вход (входы) на территорию	1	1. Территория техникума не оборудована ограждением 2. Вход на территорию не оборудован элементами информации об объекте (СП 59.13330.2016 п. 5.1.1) 3. Отсутствуют тактильно-контрастные указатели до калитки (СП 59.13330.2016 п. 5.1.10) 4. На территории не обозначены доступные входы для МГН (СП 59.13330.2016 п. 5.1.10)	Все	1. Территорию техникума оборудовать ограждением 2. Вход на территорию оборудовать элементами информации об объекте 3. Необходимо разместить тактильно-контрастные указатели длиной 0,5-0,6 м до препятствия (калитки) 4. Необходимо обозначить входы и выходы, доступные для МГН знаком доступности, разместить указатели к ближайшему доступному входу на территорию	Капитальный ремонт, текущий ремонт
1.2	Путь (пути) движения на территории	2-6	1. Покрытие пешеходных дорожек неровное, имеет зазоры (СП 59.13330.2016 п. 5.1.11) 2. Отсутствуют указатели направления пути к доступному входу в здание (СП	Все	1. Требуется заменить покрытие пешеходного пути, устранить зазоры 2. Требуется установить указатели направления пути к доступному входу в здание	Капитальный ремонт, текущий ремонт

			59.13330.2016 п. 6.5.1)			
1.3	Пандус	-	Нет	-	-	-
1.4	Автостоянка и парковка	12	Есть	-	-	-

II Заключение по зоне:

Наименование структурно-функциональной зоны	Состояние доступности* (к пункту 3.4 Акта обследования ОСИ)	Приложение		Рекомендации по адаптации (вид работы)** к пункту 4.1 Акта обследования ОСИ
		№ на плане	№ фото	
Территория, прилегающая к зданию	ДУ (К, С), ДП-И (О, Г, У)		1-6	Капитальный ремонт, текущий ремонт

* указывается: **ДП-В** - доступно полностью всем; **ДП-И** (К, О, С, Г, У) – доступно полностью избирательно (указать категории инвалидов); **ДЧ-В** - доступно частично всем; **ДЧ-И** (К, О, С, Г, У) – доступно частично избирательно (указать категории инвалидов); **ДУ** - доступно условно. **ВНД** - недоступно

**указывается один из вариантов: не нуждается; ремонт (текущий, капитальный); индивидуальное решение с ТСР; технические решения невозможны – организация альтернативной формы обслуживания

Комментарий к заключению:

В настоящий момент невозможно безопасное самостоятельное передвижение МГН на прилегающей территории. Для приведения прилегающей территории в соответствие с действующими нормативами, требуется установка ограждение территории и проведение капитального и текущего ремонтов тротуаров.

Для безопасного продвижения инвалидов по территории необходимо исключить движение по ней автотранспорта и мотоциклов. Для без барьерного передвижения инвалидов покрытие тротуаров от входа на территорию объекта к его доступному входу в здание должно быть ровным, без зазоров, повреждений, просадок, выбоин и выступов, не создающим вибрацию кресла-коляски при движении, а также предотвращающим скольжение, т.е. сохраняющим крепкое сцепление подошвы обуви, опор вспомогательных средств хождения (костылей, трости, ходунков) и колес кресла-коляски при сырости и снеге. Вибрация коляски на неровном покрытии болезненна для инвалида на кресле-коляске. неровности покрытия затрудняют передвижение человека на костылях и возможность ориентирования на путях движения слепому с белой тростью.

На основных путях движения маломобильных групп населения и перед входами в здание рекомендуется устраивать места отдыха, защищенные от непогоды. Расстояние между местами отдыха должно быть не более 100 м. Места отдыха должны быть удобны для людей разной возрастной категории, разного роста и с учетом потребностей инвалидов с различными ограничениями жизнедеятельности.

Места отдыха должны быть оборудованы скамьями с опорой для спины и подлокотником. Сиденья с прямой, слегка наклоненной спинкой обеспечивают отдых в комфортном положении, а подлокотники облегчают вставание пожилым людям, инвалидам опорникам, обеспечивая при этом необходимую опору. Наиболее оптимальная высота скамеек (или части скамеек) 0,5 м. Низкие сиденья доставляют трудности при вставании людям с проблемами суставов и общей физической слабостью. Для кратковременного отдыха иногда используются скамейки с высотой опорного сиденья 0,7 м. Такие высокие скамейки удобны для людей с нарушениями функций коленных суставов, так как им трудно садиться и вставать. Рекомендуется применять скамейки с разной высотой сиденья с учетом комфорта для людей разного роста. Под сиденьем скамейки должно быть свободное пространство (не менее 1/3 ширины сиденья), чтобы человек мог слегка завести ноги под сиденье при вставании.



Рисунок 1. Вход на территорию объекта (со стороны пр. Metallургов)



Рисунок 2. Вход на территорию (вид со стороны объекта)



Рисунок 3. Прилегающая территория



Рисунок 4. Прилегающая территория (вид со стороны ул. Воронова)



Рисунок 5. Прилегающая территория (вид на проезжую часть ул. Воронова)



Рисунок 6. Пути движения на территории

**I Результаты обследования:
2. Входа (входов) в здание**

Краевое государственное автономное профессиональное образовательное учреждение
«Техникум индустрии гостеприимства и сервиса» (КГАПОУ «ТИГиС»)
(г. Красноярск, пр-т Metallургов, д. 4)

№ п/п	Наименование функционально-планировочного элемента	Выявленные нарушения и замечания			Работы по адаптации объектов	
		№ фото	Содержание	Значимо для инвалида	Содержание	Виды работ
2.1	Ступеньки входные	7-8	<p>1. Отсутствует контрастная маркировка ступеней. (СП59.13330.2016 п.5.1.12)</p> <p>2. До ступенек не обустроены предупреждающие тактильно-контрастные указатели длиной 0,5-0,6 метра на расстоянии 0,3 метра от внешнего края проступи (СП 59.13330.2016 п. 5.1.12)</p> <p>3. Отсутствует тактильная плитка в начале и конце ступенек (СП 59.13330.2016 п. 5.1.12)</p> <p>4. Ступеньки не дублируются пандусами или подъемными устройствами (СП 59.13330.2016 п. 5.1.14)</p> <p>5. Лестница с высотой площадки более 45 см не оборудована поручнями</p>	КОС	<p>1. Необходимо нанести одну или несколько полос на краевые ступени лестничных маршей с шириной 8-10 см</p> <p>2. Необходимо выдержать расстояние между контрастной полосой и краем проступи от 0,03 до 0,04 м</p> <p>3. Необходимо перед лестницей обустроить предупреждающие тактильно-контрастные указатели глубиной 0,5-0,6 метра на расстоянии 0,3 метра от внешнего края проступи</p> <p>4. Требуется уложить тактильную плитку в начале и конце лестницы</p> <p>5. Требуется установка пандуса или подъемного устройства</p> <p>6. Требуется установить вспомогательные поручни на лестницы, соответствующие нормативным требованиям к опорным устройствам</p>	Капитальный ремонт, текущий ремонт
2.2	Пандус (наружный)	-	Нет	-	-	-

2.3	Дверь (входная)	9-11	<p>1. Усилие открытия двери более 50 Нм. (СП 59.13330.2016 п. 6.1.5)</p> <p>2. Дверной порог больше 0,014 м. (СП 59.13330.2016 п. 6.1.5)</p> <p>3. Входная дверь не обозначена знаком доступности здания (СП 59.13330.2016 п. 6.1.7)</p> <p>4. Отсутствует предупреждающая тактильная разметка перед дверью (СП 59.13330.2016 п. 6.1.8)</p>	КОС	<p>1. Необходимо ослабить усилие для открытия двери или использовать доводчики</p> <p>2. Необходимо устранить порог</p> <p>3. Необходимо установить знак доступности на входную дверь</p> <p>4. Необходимо установить тактильную плитку за 0,9 метра от навесной двери</p> <p>5. Необходимо установить информирующие тактильные таблички для людей с нарушением зрения рядом с дверью со стороны дверной ручки на высоте 1,2-1,6м</p>	Капитальный ремонт, текущий ремонт
-----	-----------------	------	---	-----	---	------------------------------------

II Заключение по зоне:

Наименование структурно-функциональной зоны	Состояние доступности* (к пункту 3.4 Акта обследования ОСИ)	Приложение		Рекомендации по адаптации (вид работы)** к пункту 4.1 Акта обследования ОСИ
		№ на плане	№ фото	
Вход в здание	ВНД (К), ДУ (О, С), ДП-И (Г, У)		7-15	Капитальный ремонт, текущий ремонт

* указывается: **ДП-В** - доступно полностью всем; **ДП-И** (К, О, С, Г, У) – доступно полностью избирательно (указать категории инвалидов); **ДЧ-В** - доступно частично всем; **ДЧ-И** (К, О, С, Г, У) – доступно частично избирательно (указать категории инвалидов); **ДУ** - доступно условно. **ВНД** - недоступно

**указывается один из вариантов: ремонт (текущий, капитальный); индивидуальное решение с ТСР; технические решения невозможны – организация альтернативной формы обслуживания

Комментарий к заключению:

В общественном здании (сооружении) должен быть минимум один вход, доступный для МГН. На входе для передвижения инвалида на кресле-коляске при наличии лестницы необходим пандус или подъемная платформа.

Лестницы являются серьезным препятствием для инвалидов-опорников, инвалидов по зрению и иных представителей маломобильных групп населения (пожилых, родителей с детьми). Наибольшее число падений бывает именно на лестницах. Обеспечить безопасное и комфортное передвижение по лестницам помогают поручни. Поручни задают направление передвижения по лестнице (в том числе для незрячих) и обеспечивают поддержку в сохранении равновесия всем группам населения для безопасного спуска и подъема. Поручнями оборудуется любая лестница высотой подъема более 0,45 м.

Лестницы, не выделенные визуально, опасны, особенно для людей с недостатками зрения. Для уверенного опознавания лестницы и в целом входной группы на крайних ступенях лестницы, внизу и вверху рекомендуется обустроить предупреждающие контрастные указатели на всю ширину лестничного марша. На проступях краевых

ступеней лестничных маршей должны быть нанесены одна или несколько полос, контрастных с поверхностью ступени, как правило, желтого цвета, имеющие общую ширину в пределах 0,08 - 0,1 м. Расстояние между контрастной полосой и краем проступи – от 0,03 м до 0,04 м. Допустима маркировка контрастным цветом всей проступи крайних ступеней или края всех ступеней марша.

Для уверенного опознавания слепыми людьми лестницы и в целом входной группы на расстоянии 0,3 м от края первой ступени лестницы, внизу и вверху следует предусмотреть предупреждающие тактильно-контрастные предупреждающие указатели на всю ширину лестницы. Глубина предупреждающего указателя должна быть в пределах 0,5 - 0,6 м и входить в общее нормируемое расстояние до препятствия, таким образом, чтобы тактильный указатель заканчивался до начала первого подступенка лестницы на расстоянии 0,3 м. Ширина тактильной полосы 0,6 м в направлении движения – это размер одного шага.

Перед входной дверью со стороны входной площадки должна быть обустроена напольная тактильная полоса шириной равной ширине дверного проема глубиной в направлении движения 0,6 м расположенная на расстоянии ширины полотна двери от положения двери в закрытом состоянии, если дверь открывается на себя. Если дверь открывается от себя – на расстоянии 0,3 м от положения двери в закрытом состоянии.

В качестве тактильной полосы допустимо использовать различные грязезащитные устройства, которые должны быть надежно закреплены и установлены заподлицо с уровнем прилегающей поверхности. Не рекомендуется использовать коврики с большим диаметром ячеек. Допустимо совмещать тактильные индикаторы и грязезащитные коврики, так называемый тифлопол.



Рисунок 7. Вход в здание



Рисунок 8. Входные ступеньки (высота 70 см)

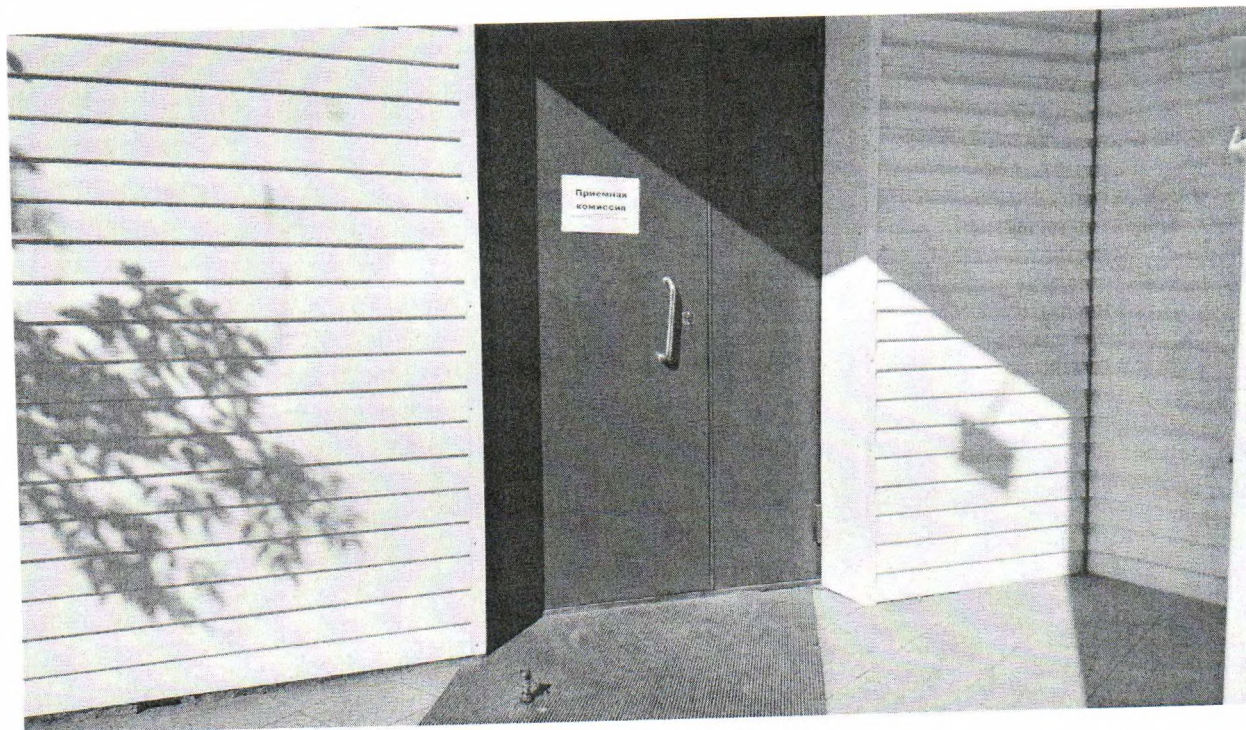


Рисунок 9. Входная дверь

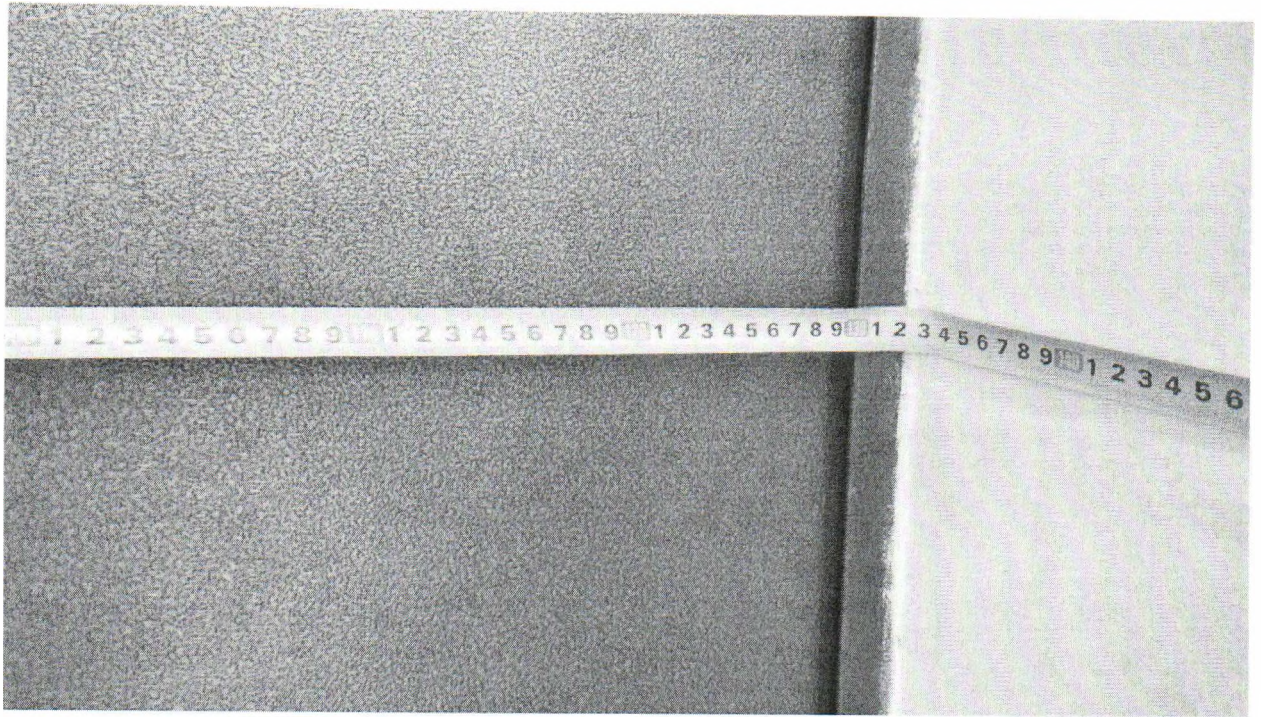


Рисунок 10. Ширина дверного проема 130 см

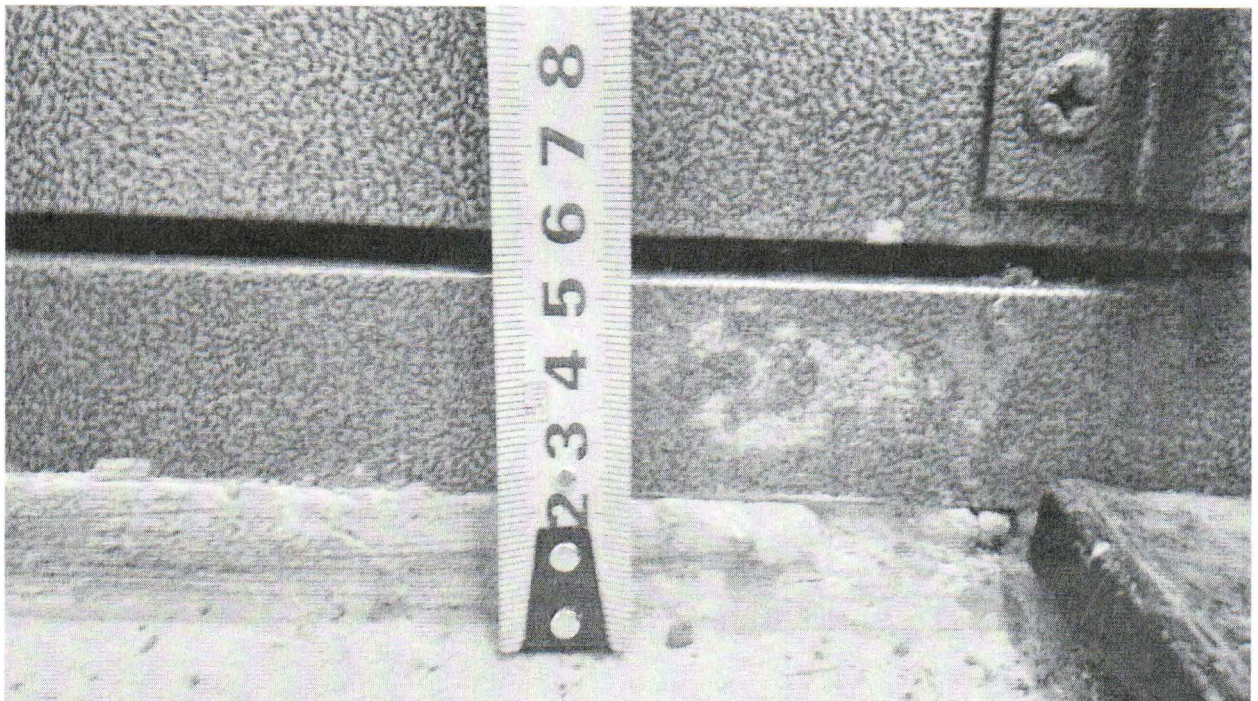


Рисунок 11. Высота дверного порога при входе в тамбур - 5 см



Рисунок 12. Оборудована стоянка для инвалидов, установлены дорожный знаки «Место стоянки» и «Инвалиды»



Рисунок 13. На фасад здания установлена табличка с азбукой Брайля (700*600мм)



Рисунок 14. На входе в здание установлена универсальная система вызова персонала для входа АРЕ510.2

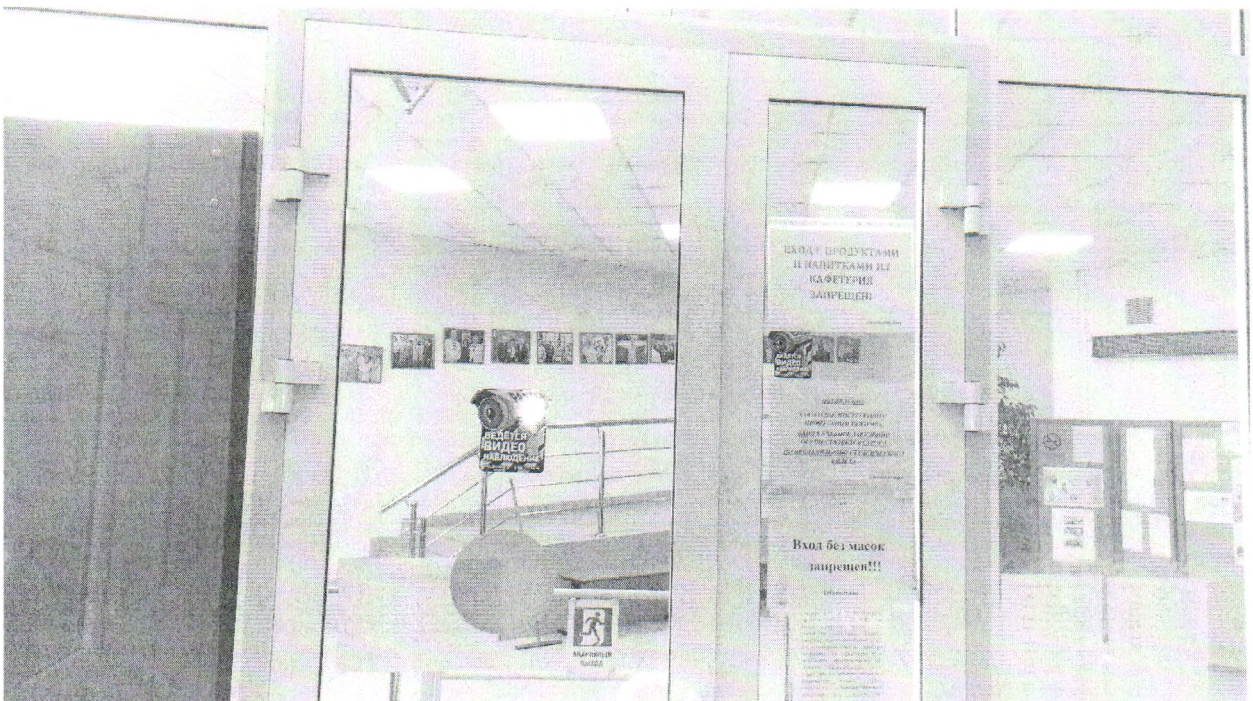


Рисунок 15. Тамбур, вид с внутренней стороны (наклейка для маркировки прозрачных препятствий, круг 200 мм, лента контрастная, желтая)

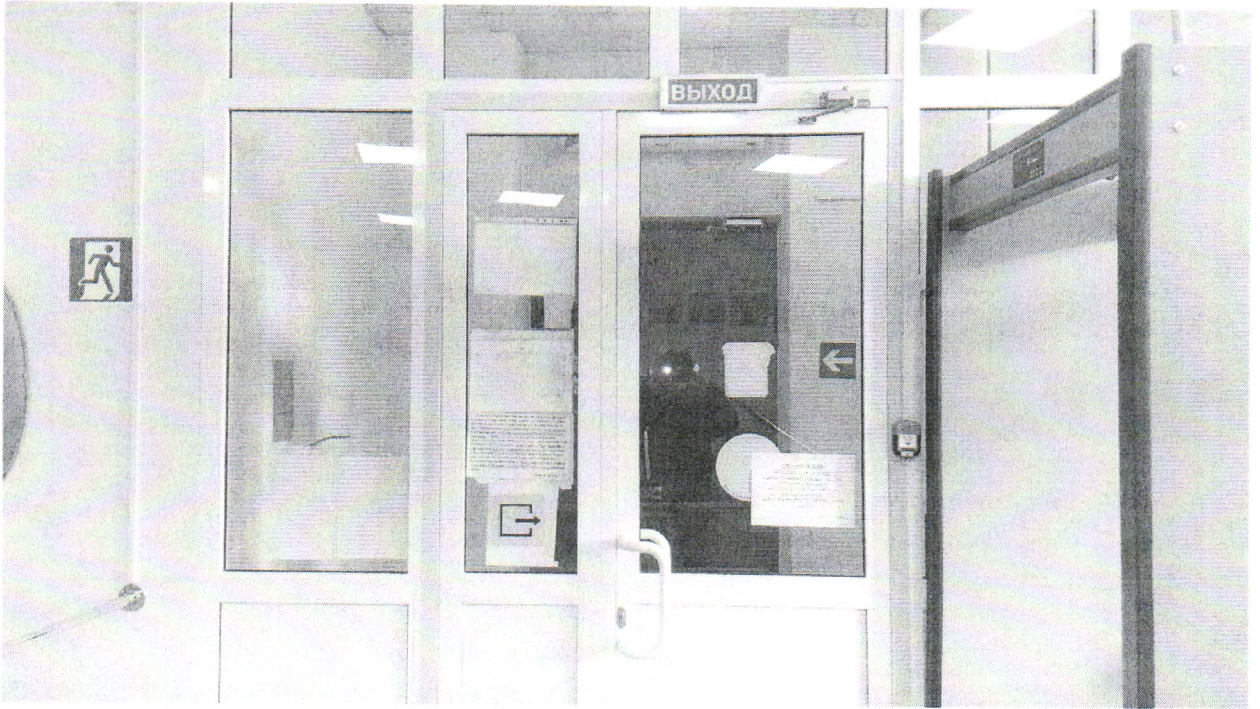


Рисунок 16. Тамбур (наклейка для маркировки прозрачных препятствий, круг 200 мм, лента контрастная, желтая)

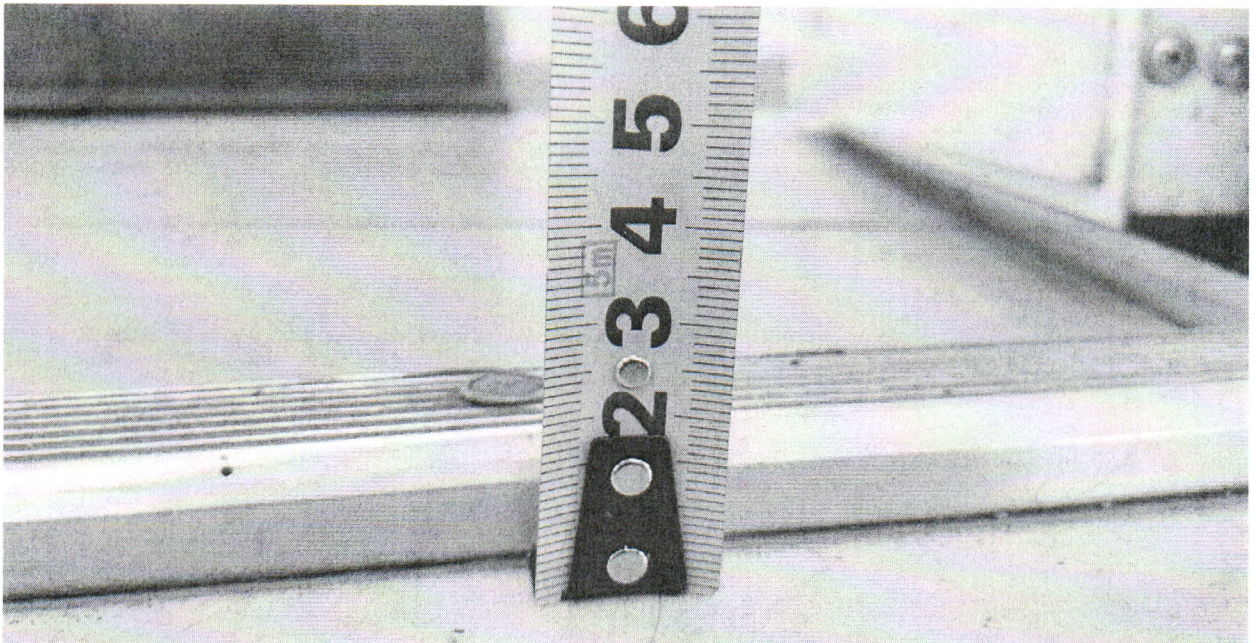


Рисунок 17. Высота дверного порога тамбура - 1,4 см

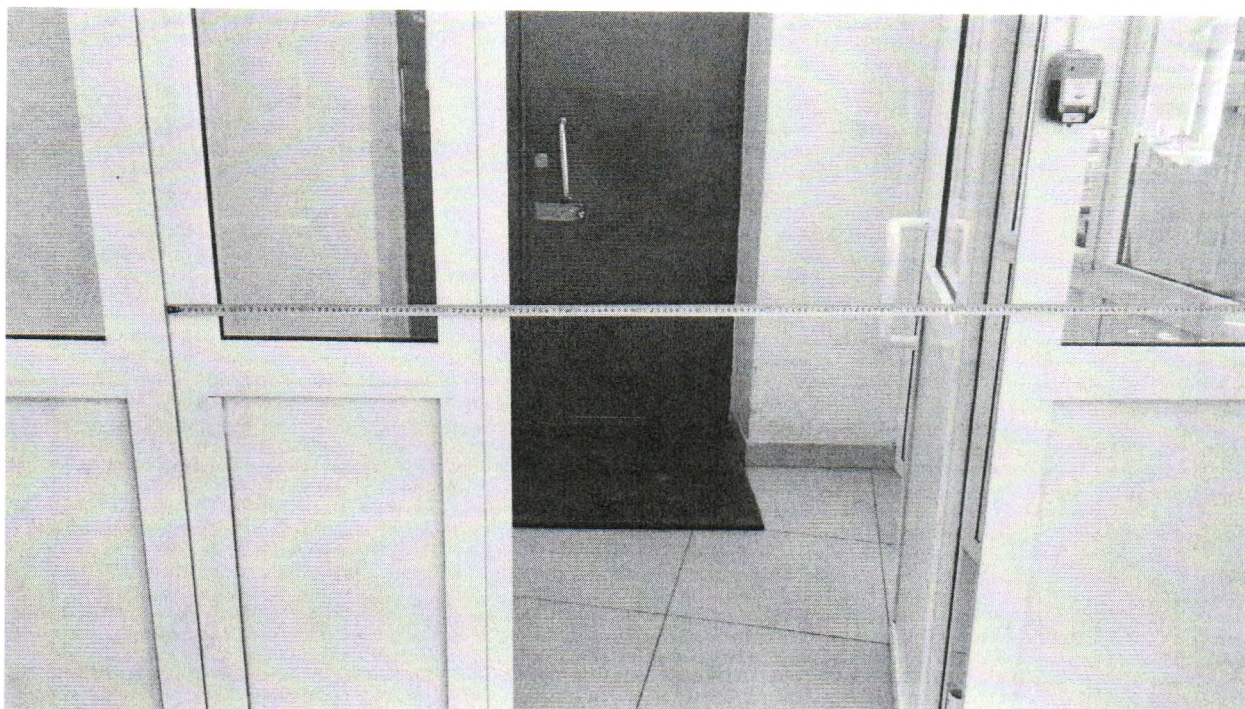


Рисунок 18. Ширина дверного проема тамбура 125 см

І Результаты обследования:

3. Пути (путей) движения внутри здания (в т.ч. путей эвакуации)

Краевое государственное автономное профессиональное образовательное учреждение
«Техникум индустрии гостеприимства и сервиса» (КГАПОУ «ТИГиС»)
(г. Красноярск, пр-т Metallургов, д. 4)

№ п/п	Наименование функционально-планировочного элемента	Выявленные нарушения и замечания			Работы по адаптации объектов	
		№ фото	Содержание	Значимо для инвалида	Содержание	Виды работ
3.1	Коридор (вестибюль, зона ожидания)	15-18	1. Не везде присутствует тактильно контрастные указатели, предупреждающие о препятствии. (СП 59.13330.2016 п. 6.2.3) 2. На каждом этаже отсутствуют зоны	КС	1. Необходимо перед лестницами и дверями, находящимися фронтально по ходу движения, обустроить предупреждающие тактильно-контрастные указатели глубиной 0,5-0,6 метра 2. Необходимо на каждом этаже предусмотреть	Текущий ремонт

			<p>ожидания на 2-3 места. (СП 59.13330.2016 п. 6.2.5)</p> <p>3. Зоны ожидания не обозначены специальными знаками доступности. (СП 59.13330.2016 п. 6.5.1)</p> <p>4. Отсутствует возможность безопасного самостоятельного передвижения от входной двери к доступному проезду через автоматическую калитку для инвалидов на креслах-колясках</p> <p>5. Отсутствует тактильная мнемосхема помещения (первого этажа)</p>		<p>зоны ожидания на 2-3 места.</p> <p>3. Необходимо обозначить знаками доступности специальные зоны отдыха и ожидания для МГН</p> <p>4. Необходимо устранить дверной порог входной двери и/или съезд с него, представляющий препятствие для человека на кресле-коляске</p> <p>5. Необходимо разместить тактильную мнемосхему в вестибюле здания на первом этаже, с дублированием информации шрифтом Брайля</p>	
3.2	Дверь	9-11	<p>1. Отсутствует тактильно контрастные указатели перед дверными проемами, если дверь открывается по ходу движения (СП 59.13330.2016 п. 6.2.3)</p> <p>2. Отсутствуют информирующие тактильные таблички (СП 59.13330.2016 п. 6.5.9)</p> <p>3. Усилие открытия двери более 50Нм (СП 59.13330.2016 п. 6.1.5)</p> <p>6. В качестве запорного механизма используются ручки не нажимного действия (СП 59.13330.2016 п. 6.1.5)</p>	КОС	<p>1. Необходимо расположить тактильно контрастные указатели на расстоянии 0,3 м от препятствия или дверного проема, если дверь открывается по ходу движения</p> <p>2. Необходимо установить информирующие тактильные таблички для людей с нарушение зрения рядом с дверью со стороны дверной ручки на высоте 1,2-1,6м</p> <p>3. Необходимо заменить двери с учетом ширины одной дверной створки не менее 0.9 метров</p> <p>4. Необходимо ослабить усилие для открытия двери или использовать доводчики</p> <p>5. Необходимо устранить порог</p> <p>6. Необходимо использовать дверные</p>	

					ручки нажимного действия	
3.3	Лестница (внутри здания)	23, 24, 26-28, 30, 31	<p>1. Отсутствуют тактильно контрастные указатели перед выходом на лестничную площадку. (СП 59.13330.2016 п. 6.2.3)</p> <p>2. На проступях краевых ступеней отсутствуют контрастные полосы.</p> <p>(СП 59.13330.2016 п. 6.2.8)</p> <p>3. Боковые края ступеней, не примыкающие к стенам, не имеют бортики высотой не менее 0,02 м (СП 59.13330.2016 п. 6.2.8)</p> <p>4. На боковой, внешней по отношению к маршу, поверхности поручней, отсутствуют рельефные обозначения этажей. (СП 59.13330.2016 п. 6.2.12)</p>	ОС	<p>1. Необходимо расположить тактильно контрастные указатели на расстоянии 0,3 метра от внешнего края проступи верхней и нижней ступени, непосредственно перед выходом на лестничную площадку через открытый проем без двери.</p> <p>2. Необходимо нанести одну или несколько полос, контрастных с поверхностью ступени, желтого цвета шириной 0,08-0,1м</p> <p>Расстояние между краем контрастной полосы и краем проступи ступени от 0,03 до 0,04м</p> <p>3. Требуется установить на боковые края ступеней не примыкающие к стенам бортики высотой не менее 0,02 м</p> <p>4. Необходимо предусмотреть рельефные обозначения этажей, а также предупредительные полосы об окончании перил, на боковой, внешней по отношению к маршу, поверхности поручней</p>	Капитальный ремонт, текущий ремонт
3.4	Пандус	-	Нет	-	-	-
3.5	Лифт	-	Нет	-	-	-
3.6	Пути эвакуации (в т.ч. зоны безопасности)	32-34	<p>1. На пути эвакуации высота потолка ниже 2 метров (СП 59.13330.2016 п. 6.2.21)</p> <p>2. На пути эвакуации ширина проема (без</p>	КОС	<p>1. Необходимо заменить путь эвакуации, через путь с высотой потолка более 2 метров</p>	Капитальный ремонт, текущий ремонт

		дверей) меньше 0,9 метра (СП 59.13330.2016 п. 6.2.21) 3. Пути эвакуации проходят через двери менее 1,2 метра (СП 59.13330.2016 п. 6.2.21) 4. Отсутствуют пути эвакуации, доступные для инвалидов на креслах-колясках 5. Отсутствуют обозначенные знаками доступности пути эвакуации инвалидов. (СП 59.13330.2016 п. 6.5.1) 6. Проступи ступеней эвакуационных выходов не промаркированы. (СП 59.13330.2016 п.6.2.8.)		2. Необходимо расширить проёмы на пути эвакуации до 0,9м 3. Необходимо расширить двери на пути эвакуации до 1,2 метра 4. Необходимо оборудовать пути эвакуации техническими средствами для эвакуации инвалидов на креслах-колясках (пандус, эвакуационное кресло) 5. Необходимо обозначить знаками доступности пути эвакуации инвалидов 6. На проступях верхней и нижней ступеней каждого марша эвакуационных лестниц, доступных МГН, должны быть нанесены контрастные или контрастные фотолюминесцентные полосы.	
--	--	--	--	---	--

II Заключение по зоне:

Наименование структурно-функциональной зоны	Состояние доступности* (к пункту 3.4 Акта обследования ОСИ)	Приложение	Рекомендации по адаптации (вид работы)** к пункту 4.1 Акта обследования ОСИ
Пути (путей) движения внутри здания (в т.ч. путей эвакуации)	ВНД (К), ДУ (О, С), ДП-И (Г, У)	16-29	Капитальный ремонт, текущий ремонт

* указывается: ДП-В - доступно полностью всем; ДП-И (К, О, С, Г, У) – доступно полностью избирательно (указать категории инвалидов); ДЧ-В - доступно частично всем; ДЧ-И (К, О, С, Г, У) – доступно частично избирательно (указать категории инвалидов); ДУ - доступно условно. ВНД - недоступно

**указывается один из вариантов: не нуждается; ремонт (текущий, капитальный); индивидуальное решение с ТСП; технические решения невозможны – организация альтернативной формы обслуживания

Комментарий к заключению:

Перед дверями должны быть достаточно свободного пространства, чтобы инвалид на кресле-коляске мог сбоку подъехать к ручке двери и затем открыть дверь. В настоящий момент понижение дверного порога выполнено с отклонением от нормативной документации, что создает значительное препятствие для передвижения человека на кресле-коляске.

Двери на путях движения инвалида к зоне обслуживания должны быть шириной не менее 0,9 м с порогом высотой не более чем 0,014 м. Доступная для конкретного инвалида ширина дверного проема зависит от ширины его коляски.

Двери на доступных путях движения должны быть оборудованы удобными для захвата П-образными ручками, расположенными на высоте от 0,85 м до 1,1 м. Для привлечения внимания слабовидящего человека цвет ручек должен быть выполнен в контрастной цветовой гамме по отношению к дверному полотну и стенам.

При эксплуатации здания необходимо постоянно проверять пути движения на отсутствие выступающих в зону движения препятствий, которые трудно определить тростью или которые может не увидеть человек со слабым зрением. Все потенциально опасные элементы должны быть обозначены контрастным цветом и огорожены.

При необходимости персоналом обеспечивается сопровождение незрячего посетителя или посетителя, использующего для передвижения кресло-коляску, от входа в здание к месту обслуживания и оказание ему помощи в получении услуги. Персонал должен быть проинструктирован. Порядок оказания такой помощи должен быть своевременно доведен до посетителей.

Для безопасности посетителей, в том числе с нарушениями зрения, необходима маркировка крайних ступеней лестниц контрастным цветом. Это требование обязательно для открытых лестниц и лестниц в лестничных клетках при отсутствии лифта.

Края первой и последней ступени лестниц следует обозначать контрастной полосой шириной не менее 0,08 м (рекомендуется 0,08-0,1 м) на проступи, чтобы они были видны при подъеме и спуске по лестнице. Подступенок выделять цветом не обязательно, так как при движении сверху вниз он не виден. Маркировка только подступенка не эффективна. Маркировка края ступени выполняется преимущественно желтым цветом. На светлых поверхностях допустима маркировка черным цветом, на темных – светлыми полосами.

На объекте с массовым посещением людей необходимо предусмотреть системы оповещения и управления эвакуацией инвалидов:

- речевой способ оповещения (передача специальных текстов для инвалидов в общем текстовом сообщении об эвакуации);

- графический способ оповещения: все доступные для эвакуации инвалидов зоны и маршруты должны быть идентифицированы указателем «Зона безопасности» и обозначены символом доступности для инвалидов.

Рекомендуется на путях эвакуации устанавливать: текстовые табло с динамической информацией о порядке эвакуации (матричные, бегущая строка) для информации глухих, акустические устройства (звуковые маячки) для информации слепых, световые сигнальные устройства (световые маячки) для информации слабовидящих. Для эвакуации инвалидов на креслах-колясках рекомендуется оборудовать эвакуационные выходы откидными пандусами или эвакуационными креслами.



Рисунок 19. Центральное фойе (вид на входную дверь)

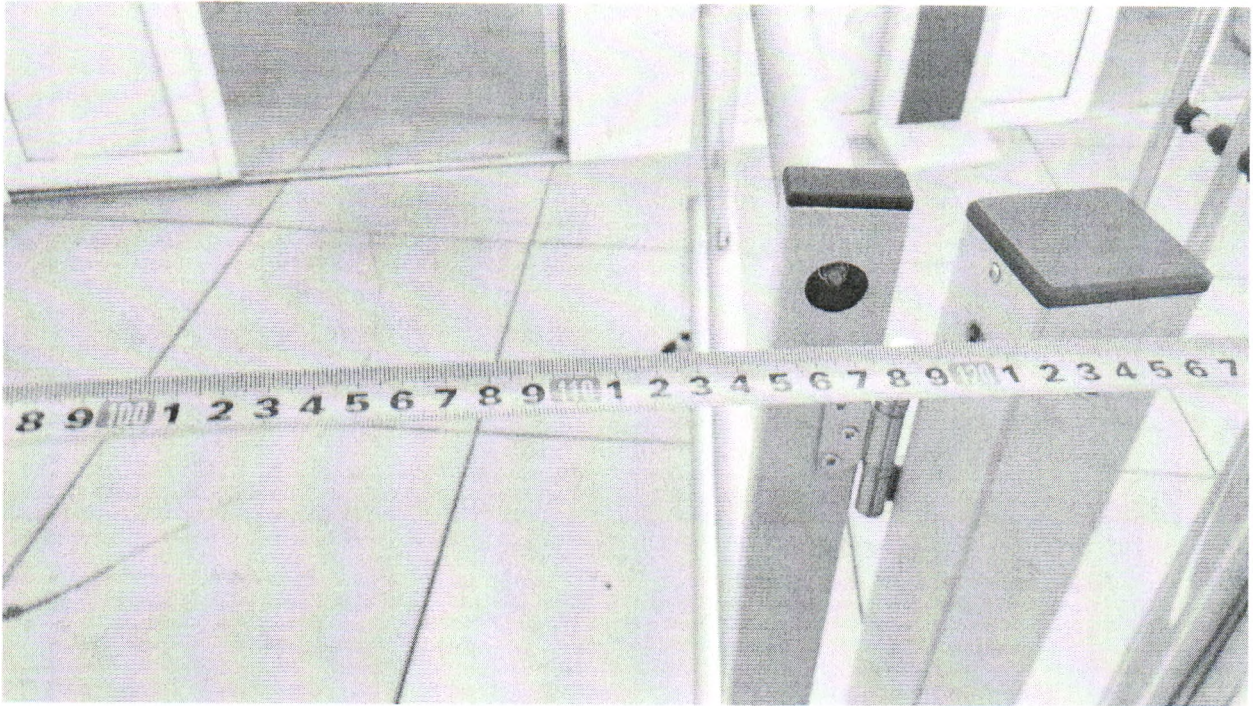


Рисунок 20. Ширина проема автоматической калитки 120 см



Рисунок 21. Центральное фойе (информационный электронный терминал для лиц с ОВЗ APRIORI 19 с программным обеспечением «Информационный гид»)



Рисунок 22. Центральное фойе (информационное табло Бегущая строка 165x21 см. светодиодная)

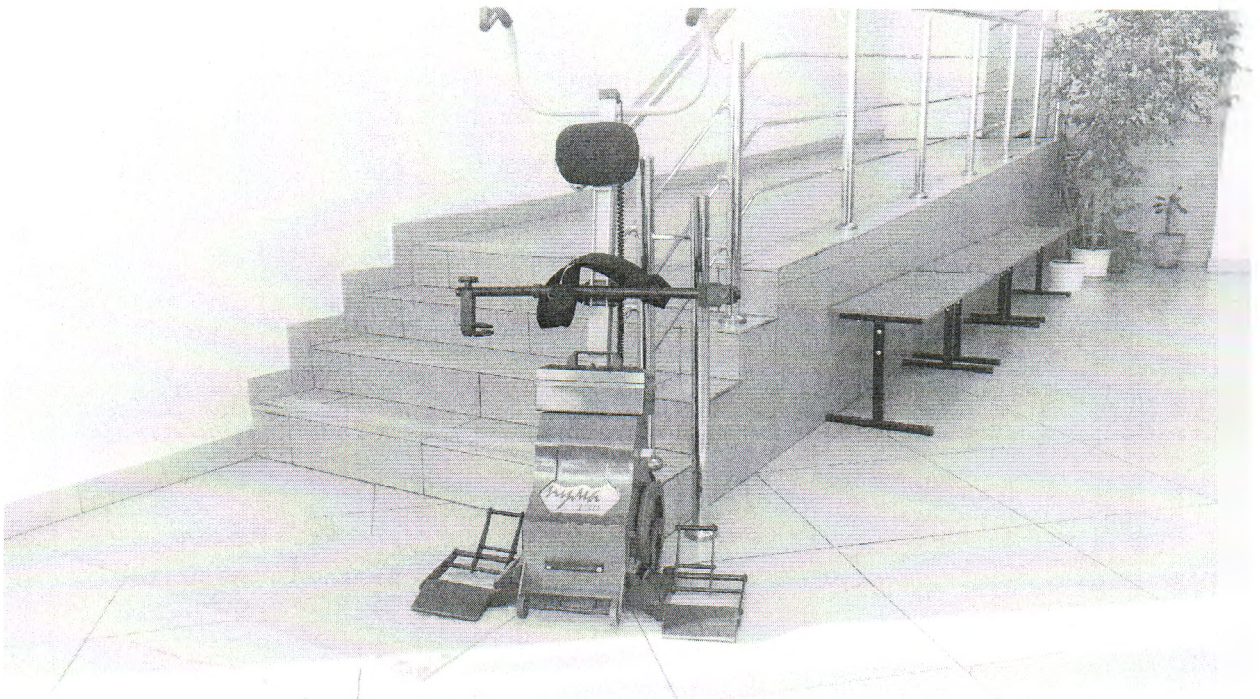


Рисунок 23. Подъемник для колясочников (Ступенькоход) Пума УНИ-120

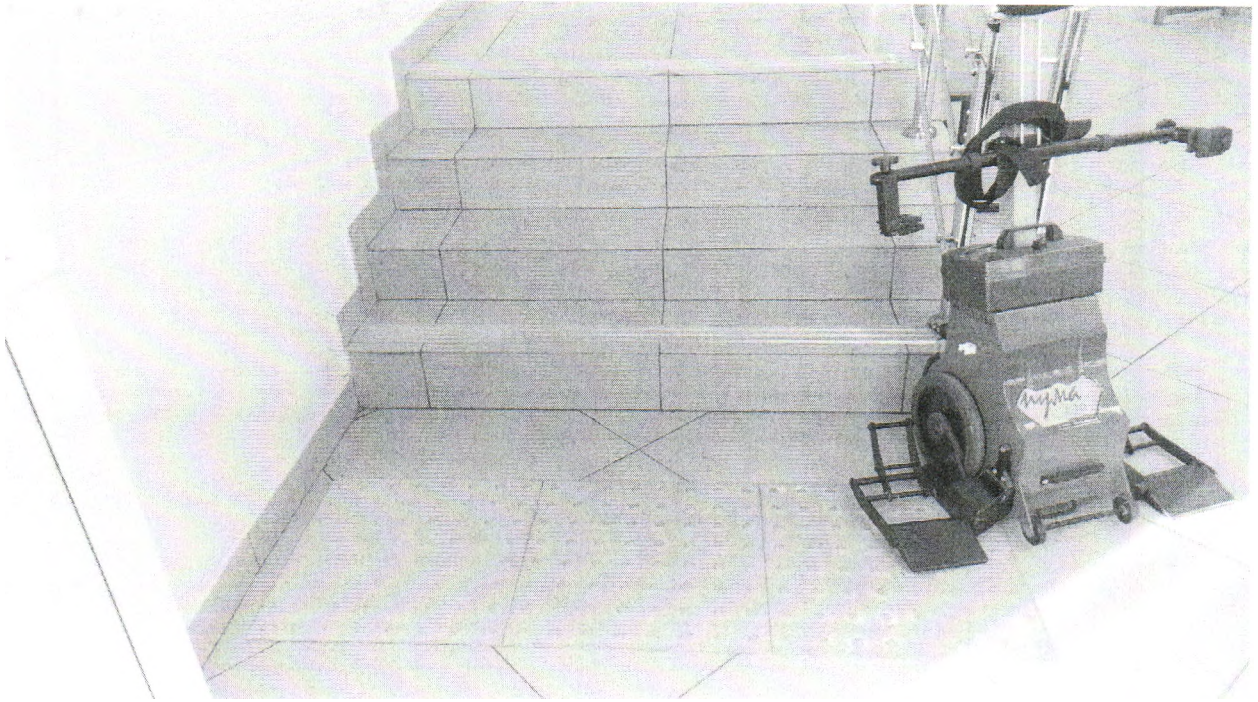


Рисунок 24. Плитка тактильная РИФЫ КОНУС и лента контрастная для маркировки ступенек

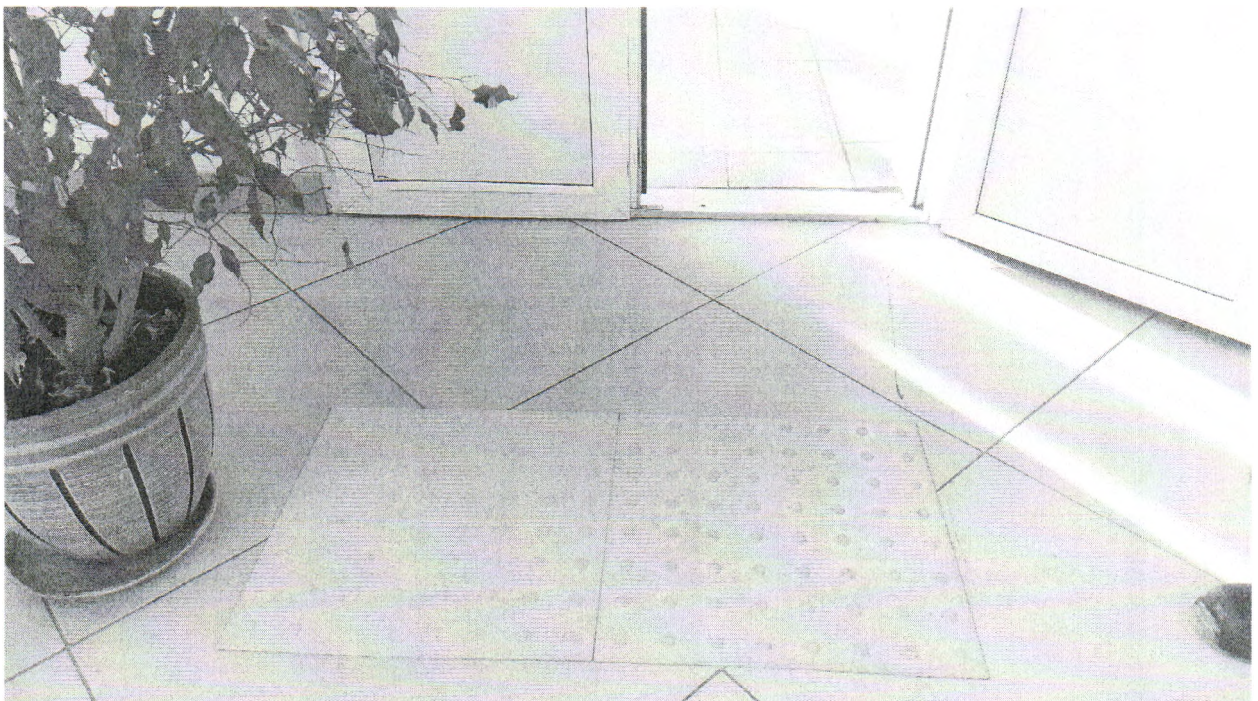


Рисунок 25. Вход в обеденный зал с наклейкой на пол плитки тактильной РИФЫ КОНУС

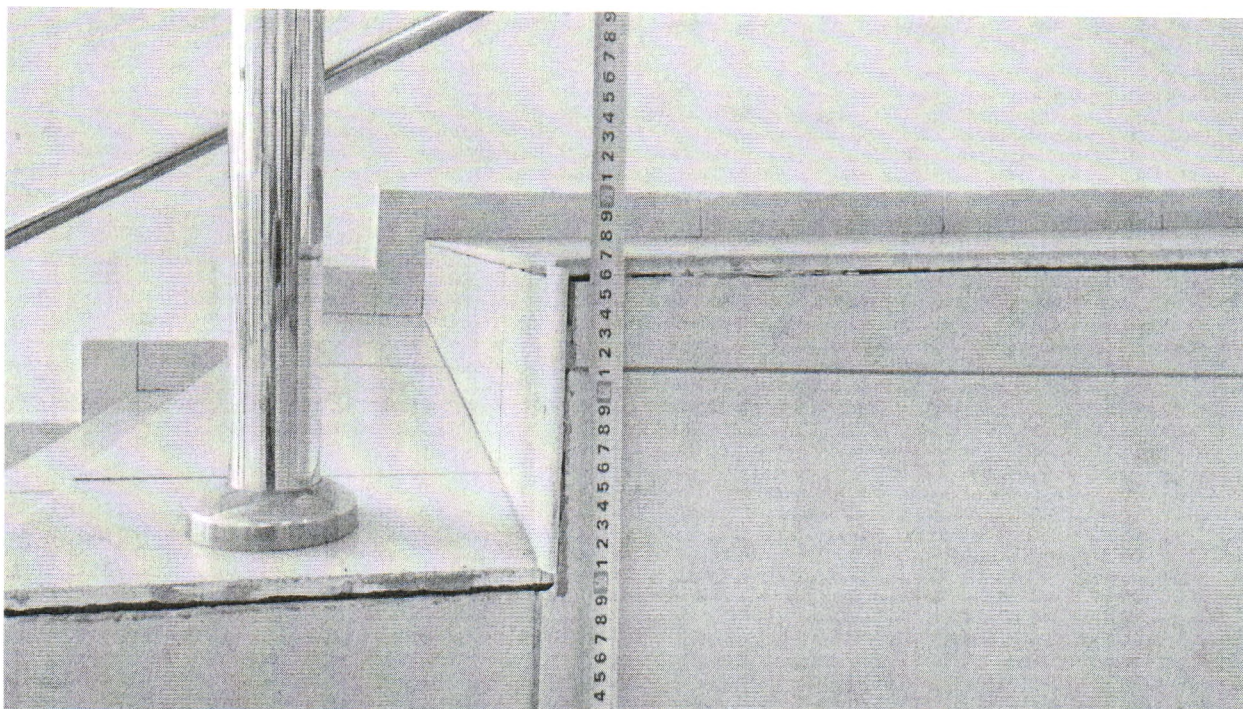


Рисунок 26. Лестничный марш в фойе (высота ступенек 67 см)

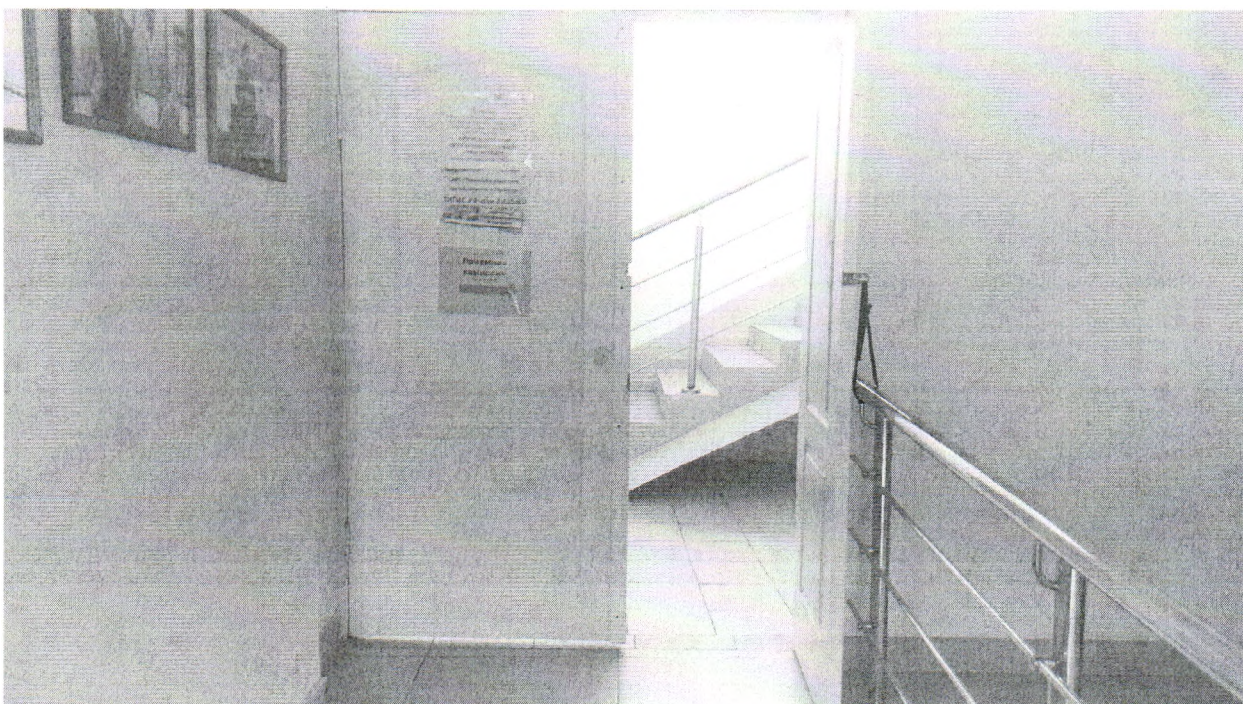


Рисунок 27. Дверь выхода из фойе на лестничную клетку

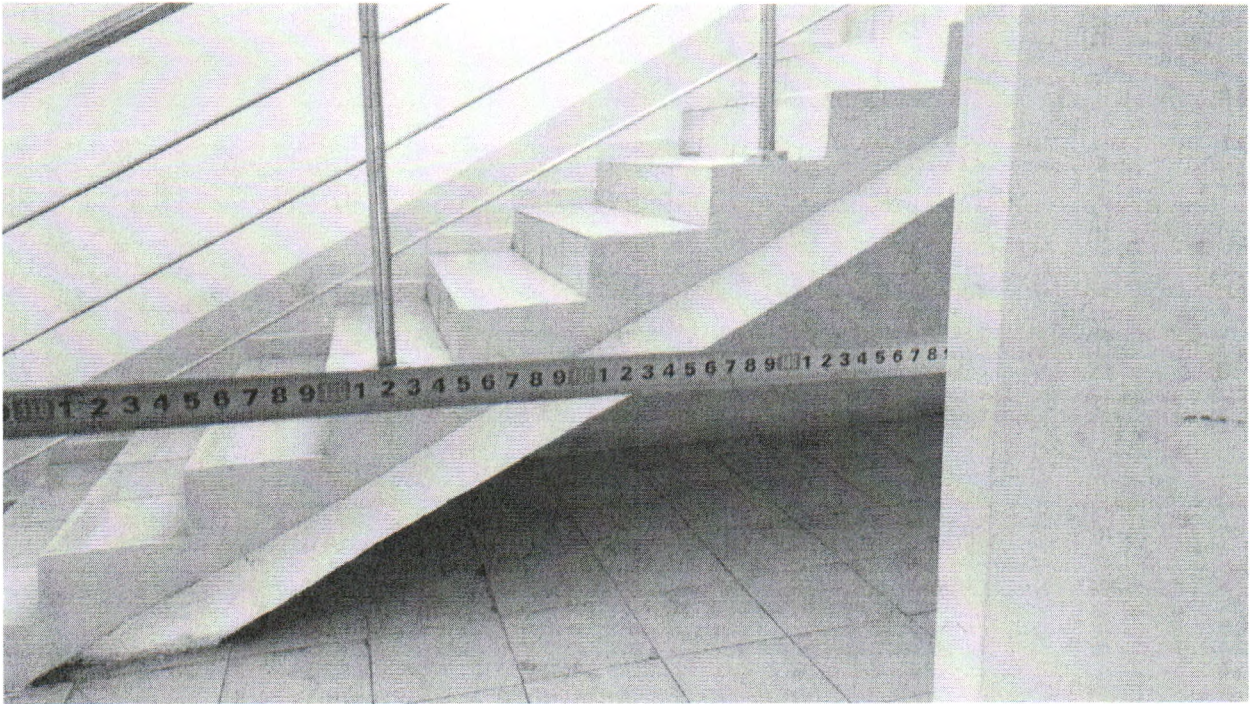


Рисунок 28. Ширина дверного проема лестничного марша 147 см

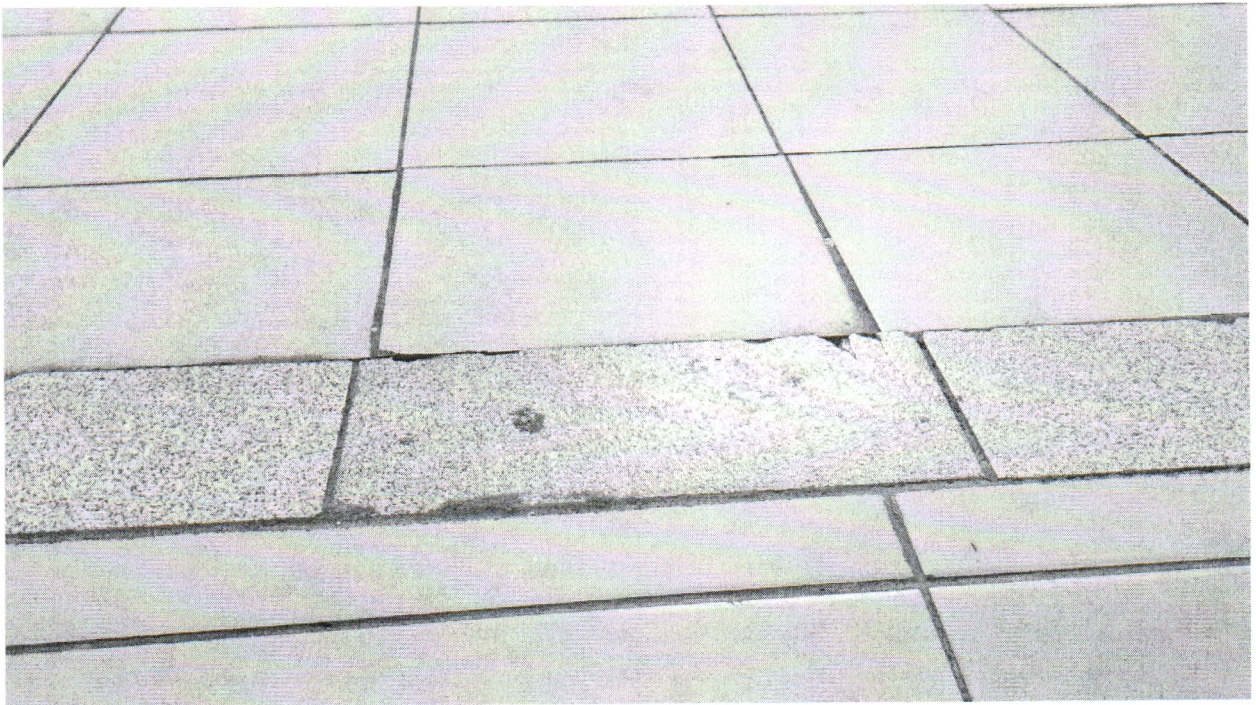


Рисунок 29. Порог двери между фойе и лестничным маршем (отсутствует)

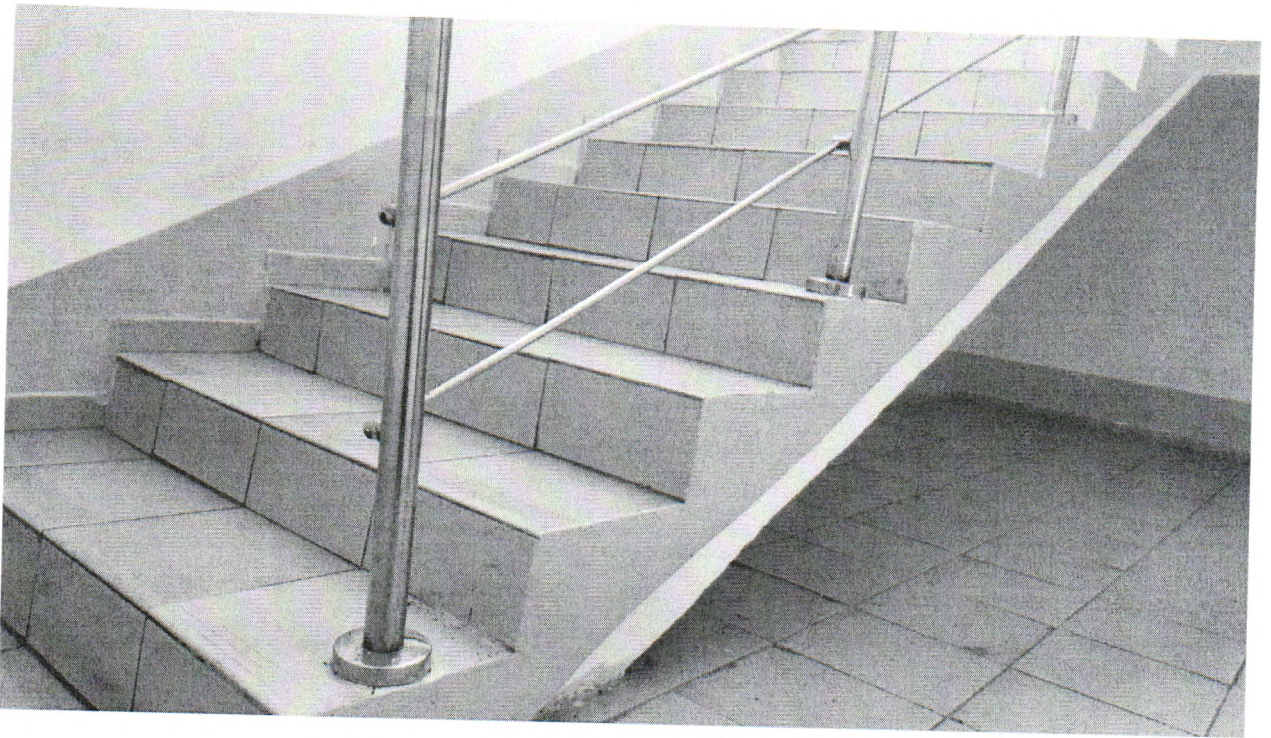


Рисунок 30. Лестничный марш внутри здания

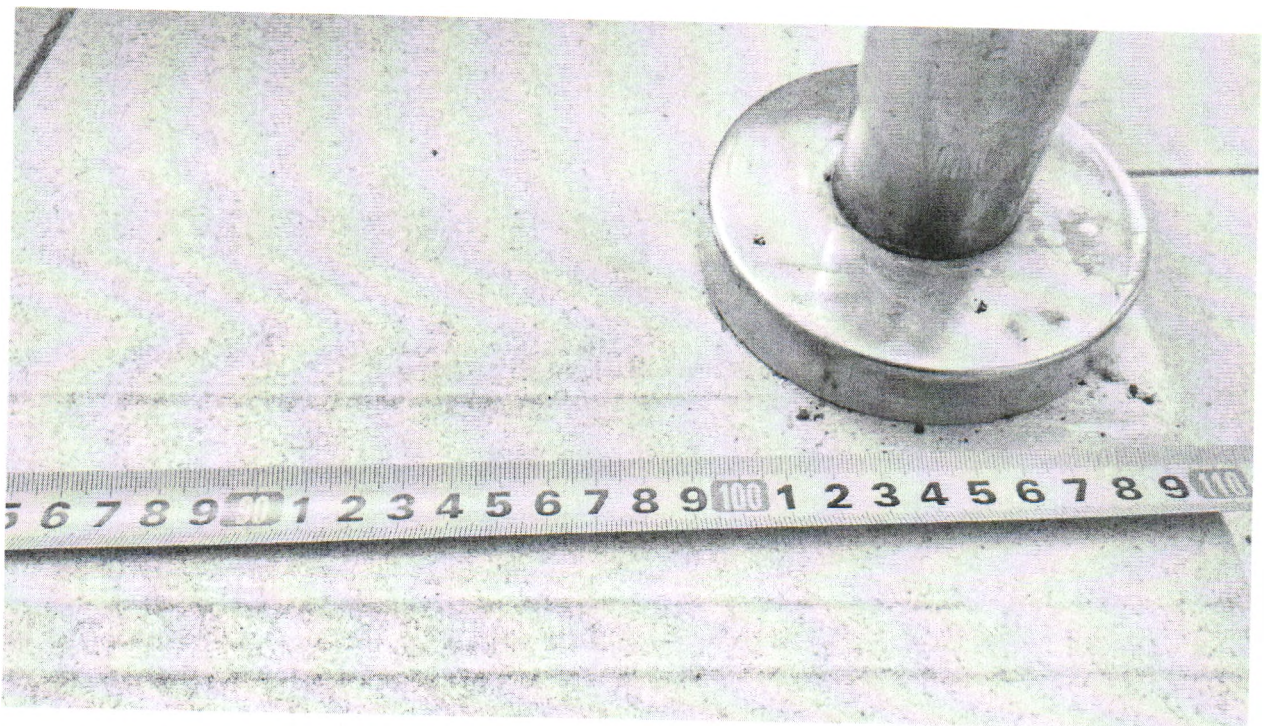


Рисунок 31. Ширина лестничного марша внутри здания – 100 см

Эвакуационные выходы

Рисунок 32. Запасной выход при эвакуации

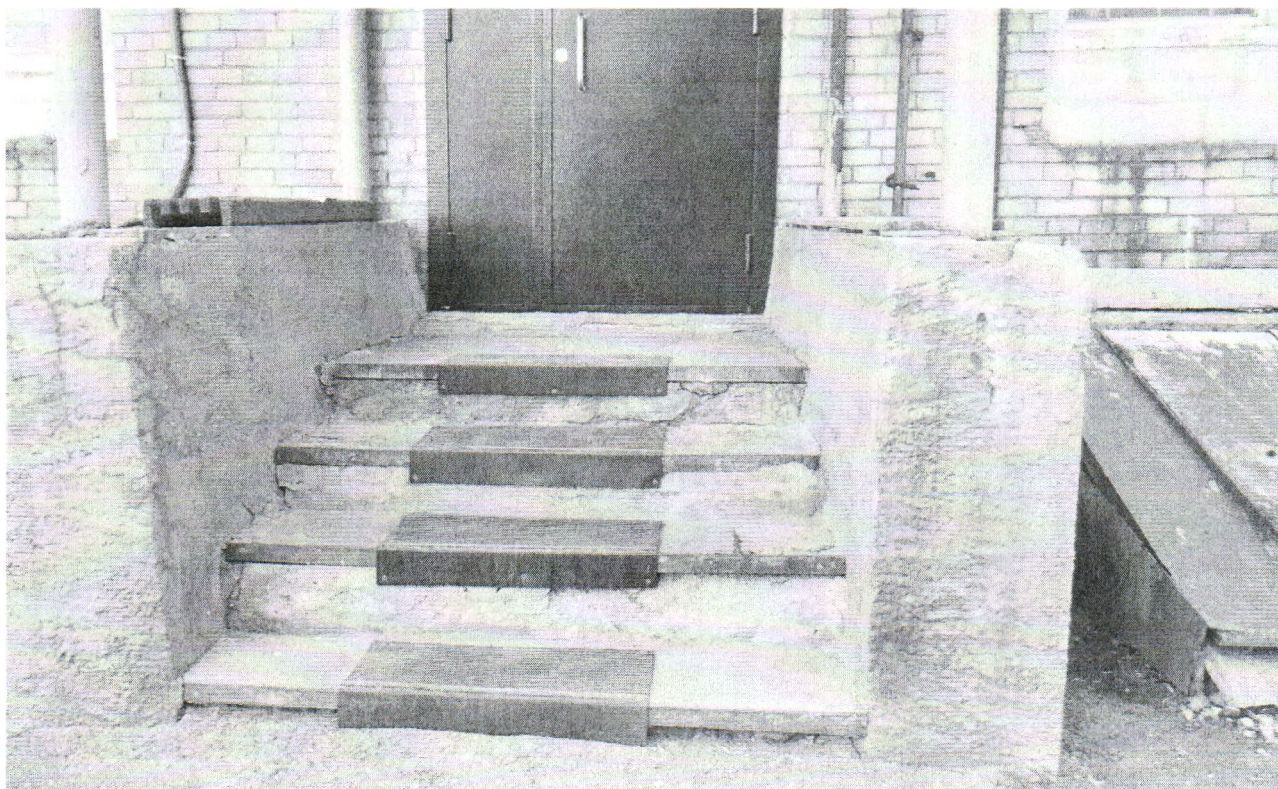


Рисунок 33. Вид с улицы на эвакуационный выход

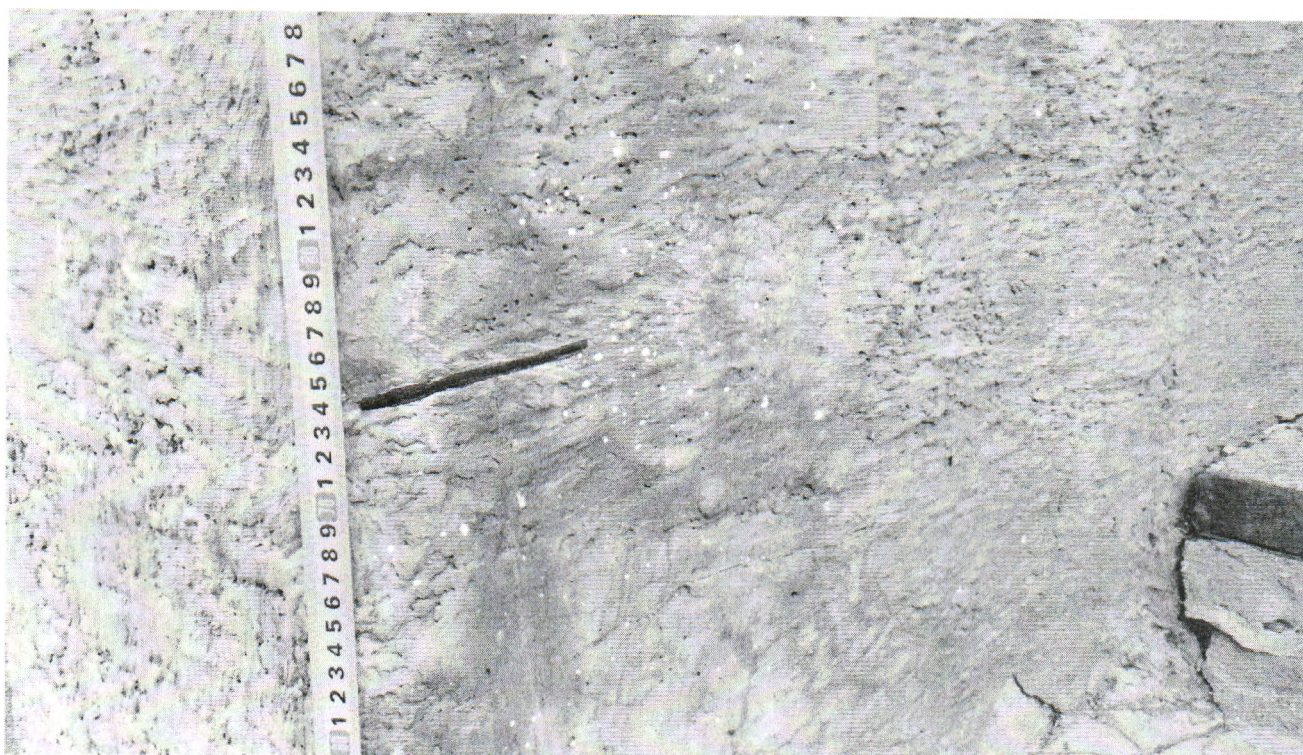


Рисунок 34. Высота ступенек эвакуационного выхода 74 см

I Результаты обследования:

4. Зоны целевого назначения здания (целевого посещения объекта)

Краевое государственное автономное профессиональное образовательное учреждение
«Техникум индустрии гостеприимства и сервиса» (КГАПОУ «ТИГиС»)
(г. Красноярск, пр-т Metallургов, д. 4)

№ п/п	Наименование функционально-планировочного элемента	Выявленные нарушения и замечания			Работы по адаптации объектов	
		№ фото	Содержание	Значимо для инвалида	Содержание	Виды работ
4.1	Кабинетная форма обслуживания	35-36	1. Не обеспечена возможность нахождения кабинетов и аудиторий (визуальная, тактильная информация).	Все	1. Необходимо обозначить знаками доступности зоны предоставления услуг для инвалидов 2. Необходимо предусмотреть использование в кабинете электронных луп	Текущий ремонт

			<p>(СП 59.13330.2016 п. 6.5.9)</p> <p>2. В кабинетах не предусмотрены системы для слабовидящих. (СП 59.13330.2016 п. 7.1.7)</p> <p>(СП 59.13330.2016 п. 6.2.4)</p> <p>3. Дверные пороги более 0,014 м</p>		<p>3. Необходимо устранить дверные пороги на входах в лекционные аудитории</p>	
4.2	Зальная форма обслуживания (зрительный зал)	42	<p>1. В зале не предусмотрены места для людей с инвалидностью из расчета не менее 1% от общего числа мест для людей на коляске и 4% для остальных категорий инвалидности (СП 59.13330.2016 п. 8.1.5)</p> <p>2. Ширина прохода между рядами не соответствует норме (СП 59.13330.2016 п. 8.1.5)</p> <p>3. Отсутствуют выделенные зоны для зрителей на креслах-колясках (СП 59.13330.2016 п. 8.1.5)</p> <p>4. Расстояние до эвакуационного выхода в коридор превышает 40 м.</p> <p>5. Отсутствуют места для людей, сопровождающих зрителей на креслах-колясках (СП</p>	Все	<p>1. Необходимо предусмотреть места для людей с инвалидностью</p> <p>2. Необходимо расширить места до 0,5 метра</p> <p>3. Необходимо расширить проход между рядами до 0,65 метра</p> <p>4. Необходимо выделить зону для зрителей на креслах-колясках не менее 0,9х1,4м</p> <p>5. Для людей, сопровождающих зрителей на креслах-колясках, необходимо расположить места в непосредственной близости от мест для людей на креслах-колясках (чередуются или располагаться сзади)</p> <p>6. Необходимо на пять стульев без подлокотников, установить один стул с подлокотником</p> <p>7. Необходимо разместить места для лиц с нарушением слуха на расстоянии не более 3 м от источника звука</p>	Капитальный ремонт, текущий ремонт

			59.13330.2016 п. 8.6.5) 6. В залах стулья не соответствуют норме (СП 59.13330.2016 п. 8.6.3) 8. Отсутствуют места для лиц с нарушением слуха (СП 59.13330.2016 п. 8.1.10)			
4.3	Прилавочная форма обслуживания (гардероб, касса, буфет)	-	Нет	-	-	-
4.4	Форма обслуживания с перемещением по маршруту	-	Нет	-	-	-
4.5	Кабина индивидуального обслуживания	-	Нет	-	-	-

II Заключение по зоне:

Наименование структурно-функциональной зоны	Состояние доступности* (к пункту 3.4 Акта обследования ОСИ)	Приложение		Рекомендации по адаптации (вид работы)** к пункту 4.1 Акта обследования ОСИ
		№ на плане	№ фото	
Зоны целевого назначения здания	ДУ (К, О, С), ДП-И (Г, У)		30-38	Капитальный ремонт, текущий ремонт

* указывается: ДП-В - доступно полностью всем; ДП-И (К, О, С, Г, У) – доступно полностью избирательно (указать категории инвалидов); ДЧ-В - доступно частично всем; ДЧ-И (К, О, С, Г, У) – доступно частично избирательно (указать категории инвалидов); ДУ - доступно условно. ВНД - недоступно

**указывается один из вариантов: не нуждается; ремонт (текущий, капитальный); индивидуальное решение с ТСР; технические решения невозможны – организация альтернативной формы обслуживания

Комментарий к заключению:

Информирующие тактильные таблички для людей с нарушением зрения с использованием рельефных знаков и символов, а также рельефно-точечного шрифта Брайля должны размещаться рядом с дверью со стороны дверной ручки на высоте от 1,2 до 1,6 м: перед входами во внутренние помещения, в которых оказываются услуги, с указанием номера и назначения помещения.

Места для инвалидов в зальных помещениях следует располагать в доступной для них зоне зала, обеспечивающей: полноценное восприятие демонстрационных, зрелищных, информационных, музыкальных программ и материалов; оптимальные условия для работы (в читальных залах библиотек); отдыха (в зале ожидания). Места для лиц с нарушением слуха следует размещать на расстоянии не более 3 м от источника звука или оборудовать специальными персональными приборами усиления звука. При применении в залах индукционного контура или других индивидуальных беспроводных устройств, которые следует располагать в зоне хорошей видимости сцены и сурдопереводчика.

В учебном помещении первые столы в ряду у окна и в среднем ряду следует предусмотреть для учащихся с недостатками зрения и дефектами слуха, а для учащихся, передвигающихся в кресле-коляске, - выделить один-два первых стола в ряду у дверного проема.

Поверхность столов индивидуального пользования и других мест обслуживания, используемых посетителями-инвалидами на креслах-колясках, должна находиться на высоте не более 0,80 - 0,85 м над уровнем пола. Ширина и высота проема для ног должна быть не менее 0,75 м, глубина - не менее 0,5 м.



Рисунок 35. Коридор второго этажа.



Рисунок 36. Дверь в кабинет для проведения занятий

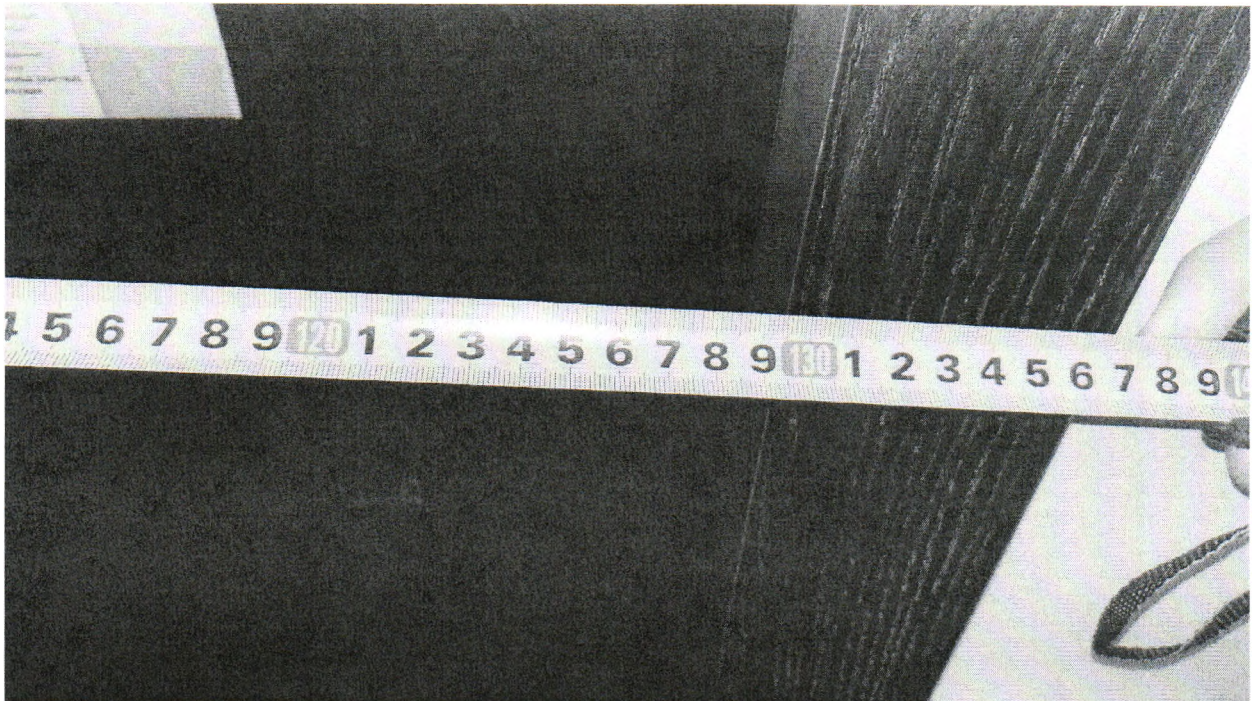


Рисунок 37. Дверной проем кабинета (ширина 130 см)

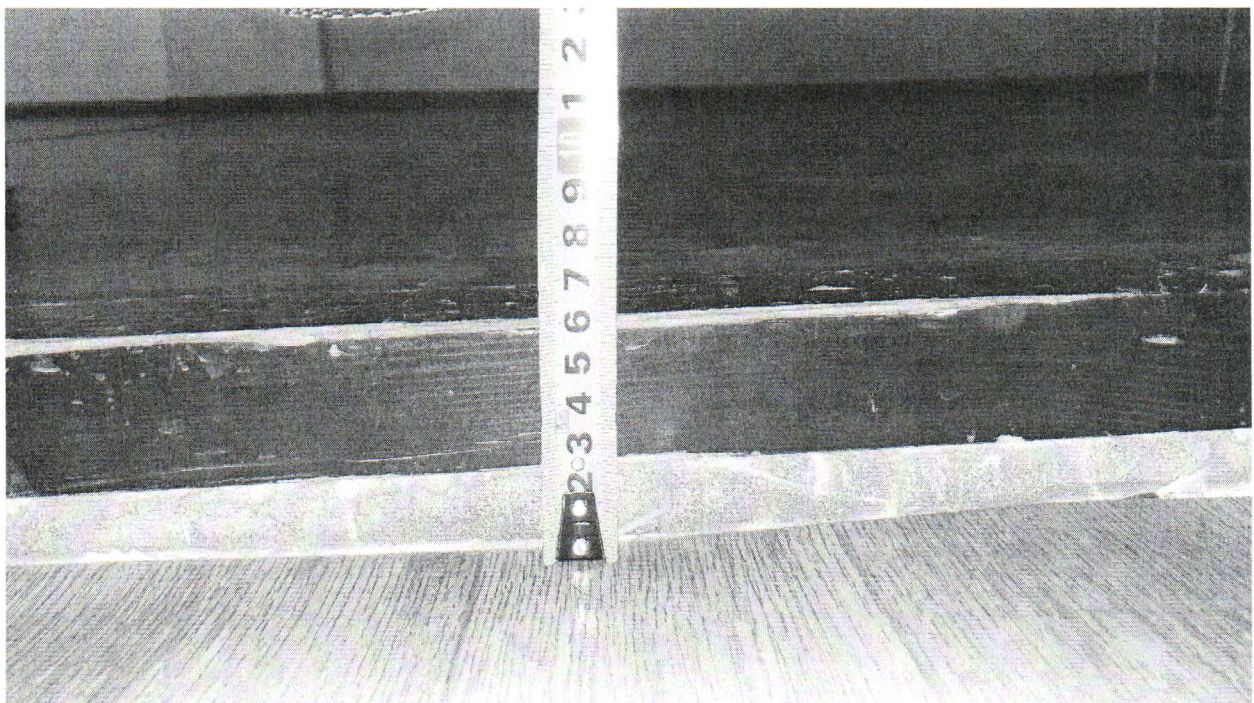


Рисунок 38. Высота порога 6 см

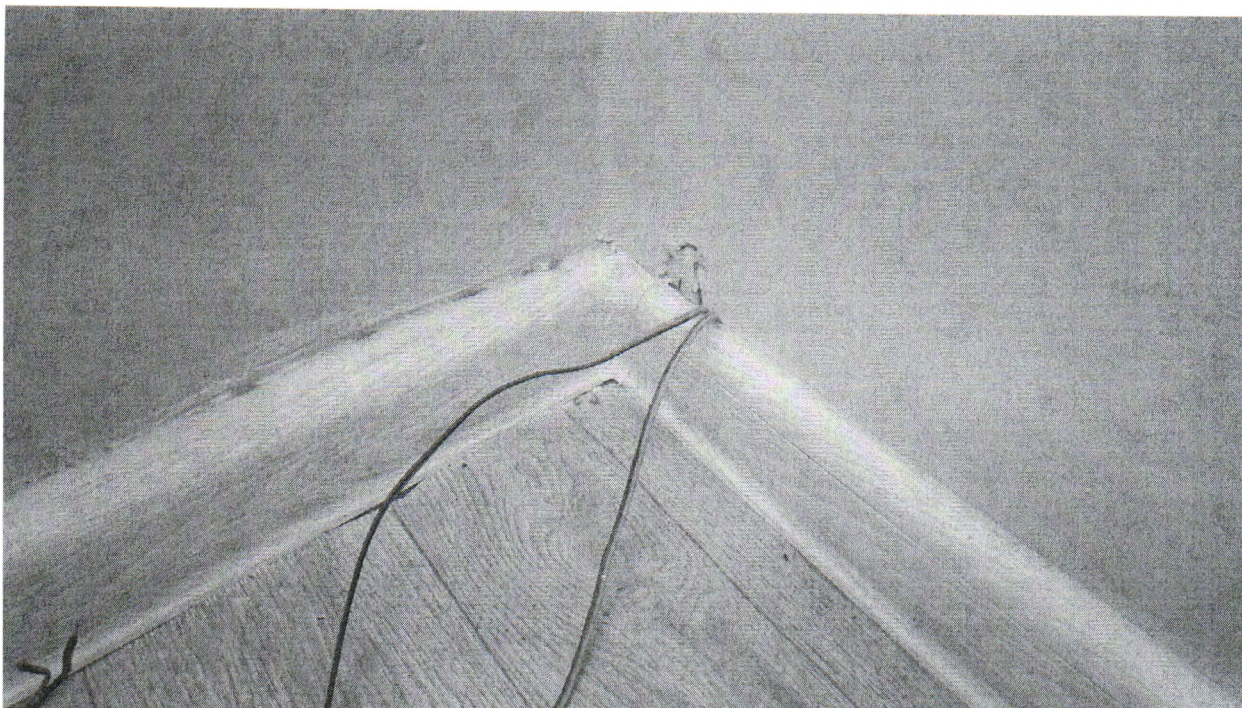


Рисунок 39. Выходы индукционной петли в кабинете 3-08



Рисунок 40. Стационарная система «Исток» С1 для слабослышащих с зоной охвата 25-30 м2 (кабинет 3-08)



Рисунок 41. Индукционная портативная система для слабослышащих VERTA – 1



Рисунок 42. Актовый зал



Рисунок 43. Индукционная система Volna-50K стационарная для слабослышащих, установлена в актовом зале



Рисунок 44. Ширина дверного проема в актовом зале 110 см

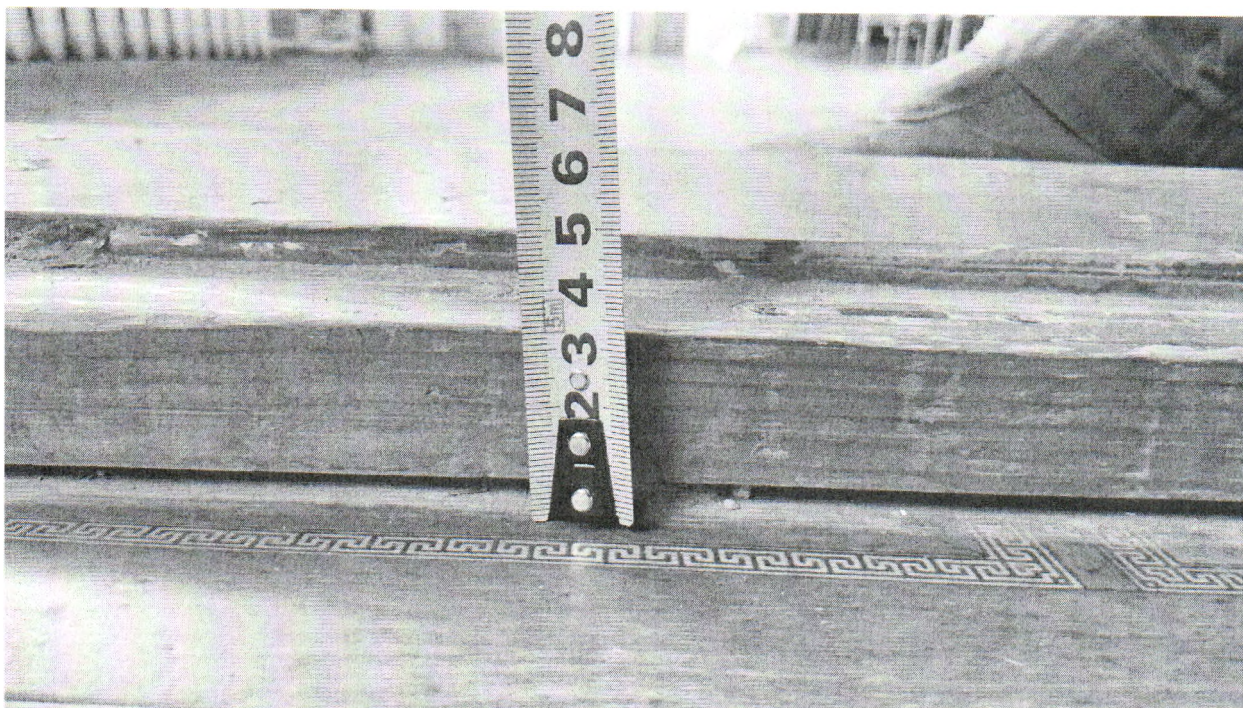


Рисунок 45. Высота порога двери актового зала – 4 см



Рисунок 46. Спортивный зал

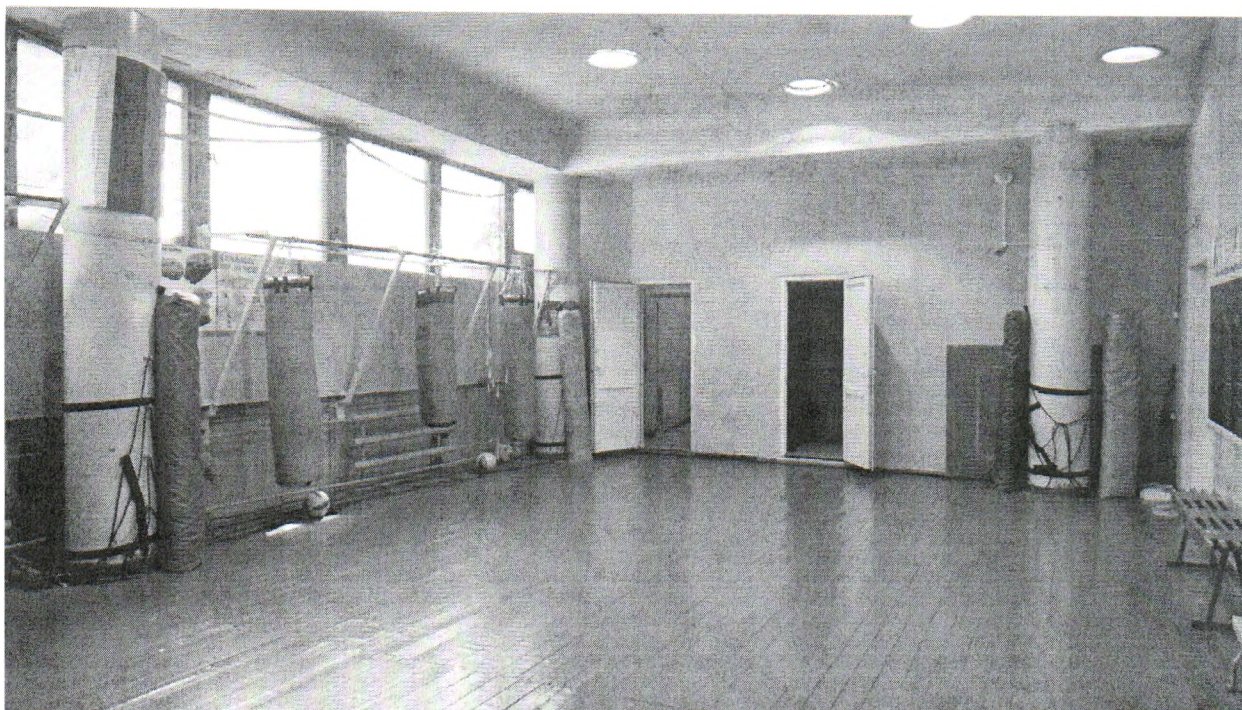


Рисунок 47. Спортивный зал (вид на душевые)

I. Результаты обследования:
Санитарно-гигиенических помещений
 Краевое государственное автономное профессиональное образовательное учреждение
 «Техникум индустрии гостеприимства и сервиса» (КГАПОУ «ТИГиС»)
 (г. Красноярск, пр-т Metallургов, д. 4)

№ п/п	Наименование функционально-планировочного элемента	Выявленные нарушения и замечания			Работы по адаптации объектов	
		№ фото	Содержание	Значимо для инвалида	Содержание	Виды работ
5.1	Туалетная комната	49-54, 56	1. Вход в санузел не соответствует норме (СП 59.13330.2016 п. 6.2.4)	КОС	1. Необходимо сбоку от унитаза предусмотреть пространство не менее 0,8 м для размещения кресла-коляски. 2. Необходимо сбоку от унитаза предусмотреть пространство для размещения крючка для костылей. 3. Необходимо предусмотреть в кабине свободное пространство диаметром 1,4 м для разворота кресла коляски. 4. Необходимо один из писсуаров расположить на высоте не более 0,4 метра 5. Необходима установка унитазов и писсуаров с автоматическим сливом воды или с ручным кнопочным управлением. 6. Необходимо расширить дверной проем	Капитальный ремонт

	Дверь в санузел	48-49	<p>1. Одна створка в 1 или 2 створчатых дверях менее 0,9 м (СП 59.13330.2016 п. 6.1.5)</p> <p>2. Усилие открытия двери более 50 Нм. (СП 59.13330.2016 п. 6.1.5)</p> <p>3. Дверной порог больше 0,014 м. (СП 59.13330.2016 п. 6.1.5)</p> <p>4. Входная дверь не обозначена знаком доступности здания (СП 59.13330.2016 п. 6.1.7)</p> <p>5. Отсутствует предупреждающая тактильная разметка перед дверью (СП 59.13330.2016 п. 6.1.8)</p> <p>6. Отсутствует дублирование информации о часах работы и наименовании учреждения шрифтом Брайля (СП 59.13330.2016 п. 6.5.9)</p>	КОС	<p>1. Необходимо заменить двери с учетом ширины одной дверной створки не менее 0,9 метров</p> <p>2. Необходимо ослабить усилие для открытия двери или использовать доводчики</p> <p>3. Необходимо устранить порог</p> <p>4. Необходимо установить знак доступности на входную дверь</p> <p>5. Необходимо разместить тактильную плитку за 0,9 метра от навесной двери или 0,3 метра перед раздвижной</p> <p>6. Необходимо установить информирующие тактильные таблички для людей с нарушением зрения рядом с дверью со стороны дверной ручки на высоте 1,2-1,6м</p>	Капитальный ремонт, текущий ремонт
5.2	Душевая/ ванная комната	58	<p>1. На объекте отсутствует доступная душевая (СП 59.13330.2016 п. 6.3.4)</p> <p>2. Отсутствует закрытая душевая кабина с нескользким полом и поддоном без порога с открыванием двери наружу (СП 59.13330.2016 п. 6.3.5)</p> <p>3. В душевой отсутствует переносной или закрепленный на стене складное сиденье, расположенное на высоте не более 0,48 м от уровня поддона (СП 59.13330.2016 п. 6.3.5)</p>	КОС	<p>1. Необходимо предусмотреть наличие доступной душевой кабины, не менее одной, оборудованной для инвалида на кресле-коляске</p> <p>2. Необходимо предусмотреть закрытые душевые кабины с нескользким полом и поддоном без порога с открыванием двери наружу</p> <p>3. Необходимо оборудовать душевую переносным или закрепленным на стене складным сиденьем, расположенным на высоте не более 0,48 м от уровня поддона.</p>	Капитальный ремонт

		<p>4. Размеры душевой не соответствуют норме (СП 59.13330.2016 п. 6.3.7)</p> <p>5. Ширина прохода в душевой не соответствует норме (СП 59.13330.2016 п. 6.3.8)</p> <p>6. Отсутствуют информационные таблички у дверей (СП 59.13330.2016 п. 6.3.6)</p> <p>7. Санузел не оборудован системой двухсторонней громкоговорящей связи (СП 59.13330.2016 п. 6.3.6)</p> <p>8. Не применяются сенсорные краны бесконтактного типа (СП 59.13330.2016 п. 6.3.9)</p> <p>9. Не применяются приборы открывания и закрывания дверей, имеющие форму, позволяющую инвалиду управлять ими одной рукой (СП 59.13330.2016 п. 6.4.3)</p> <p>10. Ручки дверей расположенные в углу коридора или помещения, размещены не по нормативу (СП 59.13330.2016 п. 6.4.3)</p>	<p>4. Необходимо установить сидение с глубиной не менее 0,5м</p> <p>5. Необходимо наличие поддона с габаритами не менее 0,9х1,5м и свободной зоны не менее 0.8х1.5м</p> <p>6. Необходимо расширение габаритов закрытой душевой до 1,8х1,8м</p> <p>7. Необходимо расширение габаритов душевой со сквозным проходом до 1,1х0,9м</p> <p>8. Необходимо расширение прохода в душевой от 1,8 до 2,4м</p> <p>9. Необходимо разместить у дверей санитарно-бытовых помещений, со стороны ручки, установить информационные таблички. На высоте 1,2-1,6 и на расстоянии 0,1-0,5 от края двери</p> <p>10. Необходимо доступные кабины оборудовать системой тревожной сигнализации или системой двухсторонней громкоговорящей связи.</p> <p>11. Необходима установка сенсорных кранов бесконтактного типа.</p> <p>12. Необходимо применять дверные ручки, запоры, задвижки и другие приборы открывания и закрывания дверей, которые должны иметь форму, позволяющую инвалиду управлять ими одной рукой.</p> <p>13. Необходимо предусмотреть расположение дверных ручек расположенных в углу коридора или помещения, на</p>	
--	--	---	---	--

					расстоянии от боковой стены не менее 0,6 метра	
5.3	Бытовая комната (гардеробная)	-	Нет	-	-	-

II Заключение по зоне:

Наименование структурно-функциональной зоны	Состояние доступности* (к пункту 3.4 Акта обследования ОСИ)	Приложение		Рекомендации по адаптации (вид работы)** к пункту 4.1 Акта обследования ОСИ
		№ на плане	№ фото	
Санитарно-гигиенические помещения	ВНД (К), ДУ (О, С), ДП-И (Г, У)		39-45	Капитальный ремонт

* указывается: **ДП-В** - доступно полностью всем; **ДП-И** (К, О, С, Г, У) – доступно полностью избирательно (указать категории инвалидов); **ДЧ-В** - доступно частично всем; **ДЧ-И** (К, О, С, Г, У) – доступно частично избирательно (указать категории инвалидов); **ДУ** - доступно условно. **ВНД** - недоступно

**указывается один из вариантов: не нуждается; ремонт (текущий, капитальный); индивидуальное решение с ТСП; технические решения невозможны – организация альтернативной формы обслуживания

Комментарий к заключению:

Для обеспечения доступности учреждения необходимо обеспечить наличие как минимум одного доступного санузла для инвалидов.

Во всех зданиях, где должны быть санитарно-бытовые помещения для посетителей, следует предусматривать специально оборудованные для инвалидов доступные кабины в уборных. При этом должна обеспечиваться доступность уборных общего пользования для людей с нарушением зрения. В общем расчетном числе кабин уборных в общественных зданиях доля доступных для инвалидов кабин должна составлять 5%, но не менее одной в каждом блоке уборных, и они должны быть открыты для всех посетителей.

Санузел для инвалидов на кресле-коляске. К кабине туалета предъявляются особые требования, чтобы им мог воспользоваться инвалид на кресле-коляске. При пользовании санузлом инвалиду колясочнику необходимо пересесть из кресла-коляски на унитаз. В большинстве случаев используется боковое пересаживание: коляска ставится рядом с унитазом сбоку. В непосредственной близости от унитаза должна быть свободная зона габаритами не менее 0,8×1,2 м для размещения коляски.

Для облегчения пересадки из коляски на унитаз и обратно необходимы поручни. Пристенный поручень используется инвалидом на кресле-коляске во время пересаживания с коляски на унитаз. Желательно, чтобы он был под правую руку. Поручень со стороны посадки откидывается. При наличии зоны для пересаживания с двух сторон оба поручня выполняются откидными. Двумя поручнями сразу пользуются инвалиды опорники, которым тяжело вставать и садиться без подлокотников. Рекомендуется наличие опорных поручней у раковины.

Важным элементом, обеспечивающим доступность санузла, является раковина. Раковина должна быть максимально плоской, чтобы у инвалида-колясочника не было затруднений при подъезде к ней вплотную. Высота размещения раковины 0,8-0,85 м.

Электровыключатель должен быть установлен в зоне его досягаемости (на высоте от пола не более 1,2 м), чтобы инвалид на кресле-коляске мог самостоятельно воспользоваться санузлом или для включения освещения применен датчик движения.

В доступных кабинах и универсальных кабинах уборных следует применять водопроводные краны с рычажной рукояткой и термостатом, а при возможности - с автоматическими и сенсорными кранами бесконтактного типа. Применение кранов с отдельным управлением горячей и холодной водой не допускается.

Доступные и универсальные кабины должны быть оборудованы системой тревожной сигнализации или системой двухсторонней громкоговорящей связи.

Кабина должна быть открыта на все время приема посетителей. В ней не должно быть никаких посторонних предметов, в том числе швабр, ведер, другого уборочного инвентаря.

Санузел



Рисунок 48. Пиктограмма тактильная «Туалет для инвалидов»



Рисунок 49. Вход в санузел первого этажа (ширина 67 см)



Рисунок 50. Комната санузла с унитазом для инвалидов, оборудованным поручнями



Рисунок 51. Комната санузла с унитазом для инвалидов, оборудованным универсальной системой вызова



Рисунок 52. Раковина в санузле, оборудованная поручнем



Рисунок 53. Оборудование в санузле (зеркало поворотное с ручкой)



Рисунок 54. Оборудование в санузле (сенсорный дозатор мыла для людей с ограниченными возможностями)

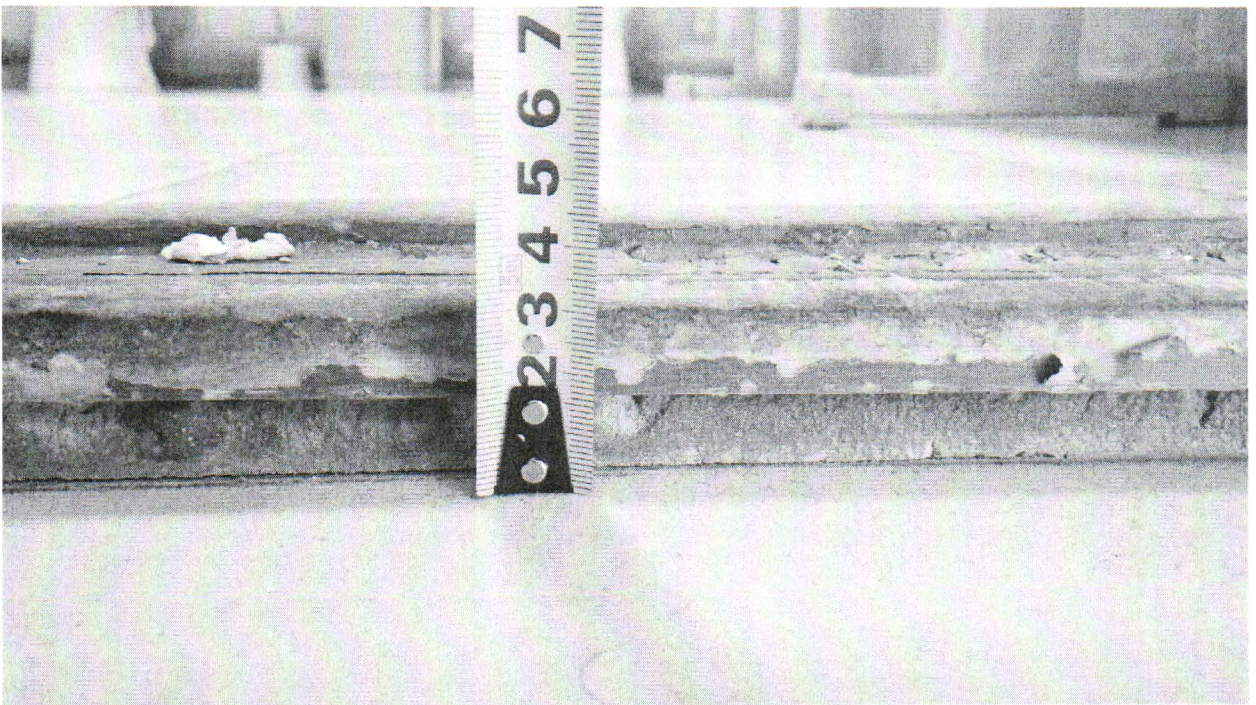


Рисунок 55. Порог двери в санузел высотой 4 см

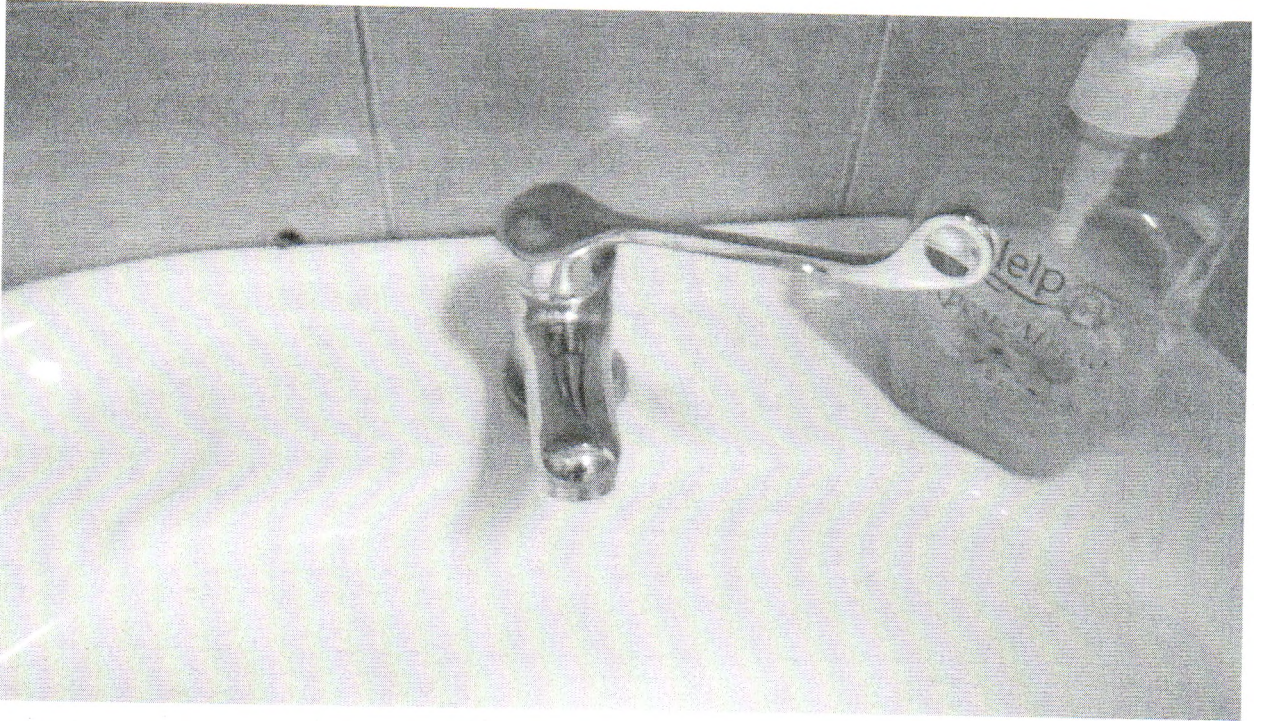


Рисунок 56. Оборудование в санузле (смеситель локтевой для МГН)

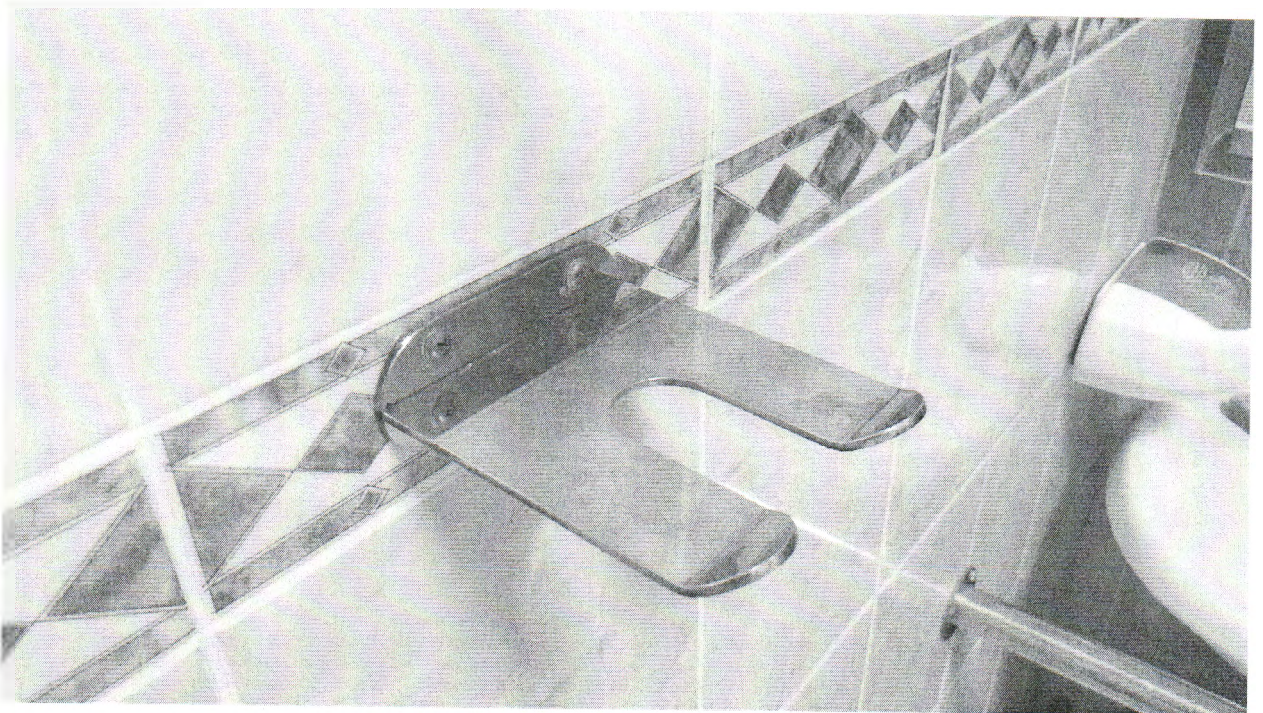


Рисунок 57. Оборудование в санузле (крючок травмобезопасный для костылей К)



Рисунок 58. Душевые кабины (находятся в спортзале)

I Результаты обследования:

6. Системы информации на объекте

Краевое государственное автономное профессиональное образовательное учреждение
«Техникум индустрии гостеприимства и сервиса» (КГАПОУ «ТИГиС»)
(г. Красноярск, пр-т Metallургов, д. 4)

№ п/п	Наименование функционально-планировочного элемента	Выявленные нарушения и замечания			Работы по адаптации объектов	
		№ фото	Содержание	Значимо для инвалида	Содержание	Виды работ
6.1	Визуальные средства	21-22	1. Не идентифицированы с помощью визуальных технических средств информирования, ориентирования следующие элементы: - входы и выходы, доступные для инвалидов и МГН; - зоны предоставления услуг для инвалидов; - специальные зоны отдыха и ожидания для инвалидов МГН.	Все	1. Средства информирования, ориентирования и сигнализации, размещаемые в помещениях, должны быть предназначены для пребывания различных категорий инвалидов и МГН, и на путях их движения, должны быть унифицированы и обеспечивать визуальную,	Текущий ремонт

			(СП 59.13330.2016 п. 6.5.3) 2. Не установлена звуковая аварийная сигнализация, обеспечивающая уровень звука не менее 80-100 дБ в течении 30сек. (СП 59.13330.2016 п. 6.5.6)		звуковую, радио и тактильную информацию, и сигнализацию, обеспечивающие указание направления движения, идентификацию мест и возможность получения услуги. 2. Необходимо установить визуальную информацию на высоте не менее 1.5 м и не более 4.5 метра от пола, она должна располагаться на контрастном фоне с размерами знаков, соответствующими расстоянию распознавания. 3. Необходимо установить аварийную звуковую сигнализацию, следует применять приборы, обеспечивающие уровень звука не менее 80-100 дБ в течении 30сек. 4. Необходима установка звуковых информаторов, радио информаторов или тактильных, с речевым дублированием информации мнемосхем для посетителей	
6.2	Акустические средства	39-41, 43	1. Здание не оборудуется радио информаторами для посетителей с нарушением зрения. (СП 59.13330.2016 п. 6.5.7)	Все	1. Необходимо оборудовать здание радио информаторами для посетителей с нарушением зрения. 2. Необходима установка телефонных устройств с текстовым выходом, звуковых информаторов, радио информаторов или тактильных, с речевым дублированием информации мнемосхем для посетителей. 4. Необходимо снаружи закрытого помещения над дверью предусмотреть комбинированное устройство звуковой и визуальной аварийной сигнализации, аварийное освещение.	Текущий ремонт

6.3	Тактильные средства	13-14, 24-25	<p>1. Не везде присутствует наземная, напольная тактильная разметка (СП 59.13330.2016 п. 6.5.2)</p> <p>2. Отсутствуют таблички с дублированием информации шрифтом Брайля (СП 59.13330.2016 п. 6.5.7)</p> <p>3. Отсутствует тактильная или тактильно-звуковая мнемосхема (СП 59.13330.2016 п. 8.1.6)</p>	С	<p>1. Необходимо нанести на участки пола перед доступными дверными проемами, находящимися фронтально по ходу движения, входами на лестничные клетки, открытыми лестничными маршами, стационарными препятствиями тактильно-контрастные предупреждающие указатели глубиной 0,5 - 0,6 м. с высотой рифов 4 мм.</p> <p>2. Информирование тактильные таблички для людей с нарушением зрения с использованием рельефных знаков и символов, а также рельефно-точечного шрифта Брайля должны размещаться рядом с дверью со стороны дверной ручки на высоте от 1,2 до 1,6 м</p> <p>3. Необходимо установить информационную тактильную мнемосхему, отображающую информацию о помещениях в здании, не мешающая основному потоку посетителей. Она должна размещаться с правой стороны по ходу движения на удалении от 2 до 4 м от входа.</p>	Текущий ремонт
-----	---------------------	--------------	---	---	--	----------------

II Заключение по зоне:

Наименование структурно-функциональной зоны	Состояние доступности* (к пункту 3.4 Акта обследования ОСИ)	Приложение №8		Рекомендации по адаптации (вид работы)** к пункту 4.1 Акта обследования ОСИ
		№ на плане	№ фото	
Системы информации на объекте	ДУ (С, Г, У), ДП-И (К, О)		46-48	Текущий ремонт

* указывается: ДП-В - доступно полностью всем; ДП-И (К, О, С, Г, У) – доступно полностью избирательно (указать категории инвалидов); ДЧ-В - доступно частично всем; ДЧ-И (К, О, С, Г, У) – доступно частично избирательно (указать категории инвалидов); ДУ - доступно условно. ВИД - недоступно

**указывается один из вариантов: не нуждается: ремонт (текущий, капитальный); индивидуальное решение с ТСР; технические решения невозможны – организация альтернативной формы обслуживания

Комментарий к заключению:

Необходимо, чтобы при посещении объекта все посетители, в том числе с сенсорными нарушениями (по зрению и слуху) могли однозначно определить расположение доступных помещений, получить необходимую информацию об услугах.

Люди с нарушениями зрения будут прочитывать знаки с гораздо меньшего расстояния, чем люди, которые хорошо видят. Для них требуется чаще размещать информационные указатели на путях следования, примерно в 8-10 раз чаще, чем для человека с обычным зрением. Количество информации, размещённой в одной точке не должно быть пере избыточным и содержать «лишние» знаки, которые пользователю в данном месте не нужны. Её лучше предоставлять по мере возникновения необходимости в ней, то есть по мере продвижения по маршруту. На указателях требуется крупный текст или возможность подойти к нему близко, практически вплотную.

Людам с полной потерей зрения требуется доступ к информации с помощью тактильного опознавания (тактильные пиктограммы, описание шрифтом Брайля) или в виде звукового описания. Информация рельефно-точечным шрифтом Брайля для слепых может быть использована на уличной вывеске, при обозначении кабинетов или отдельных помещений, на тактильном плане объекта, для указателей на путях движения.

Таблички с рельефно-точечным шрифтом Брайля (название предприятия), названия кабинетов и т.п. должны быть размещены на высоте, удобной для чтения рукой: на стене на высоте примерно 1,3-1,4 м, возможно их совмещение с визуальными табличками. При необходимости установки ниже, они выполняются под наклоном к стене или горизонтально.

В многоэтажных зданиях на концах поручней на внешнем по отношению к лестничному маршу краю поручня устанавливается выпуклая цифра номера этажа, или номер этажа, выполненный рельефно-точечным шрифтом Брайля, на первом этаже размещается тактильная пиктограмма выход.

Слепой человек предпочитает пользоваться обычной кабиной в санузлах, а не специальной кабиной для инвалидов. Для него требуется тактильное обозначение любого санузла для посетителей, не обязательно доступного для инвалидов. Это может быть тактильная табличка рельефно-точечным шрифтом по Брайлю, табличка «туалет», «мужской туалет», «женский туалет» выпуклым крупным шрифтом или стандартная выпуклая пиктограмма доступности.

В вестибюле первого этажа необходимо разместить тактильную мнемосхему помещения. Такие планы востребованы не только слабовидящими, но и глухими посетителями, которые затрудняются выяснить расположение места целевого посещения у персонала или других посетителей. На планах следует отражать конфигурацию планировки данного этажа (или выбранную его часть), а также основные его элементы, стандартная выпуклая пиктограмма доступности.

Индукционная петля (переносная, стационарная) для обслуживания инвалидов по слуху. В шумных помещениях люди с ослабленным слухом, которые пользуются слуховыми аппаратами, испытывают затруднения в получении речевой информации. Улучшить разборчивость речи возможно применением индукционной петли.

Предварительная информация о доступности. При первом посещении объекта инвалиду очень важно понять, как можно до него добраться, какова его степень доступности, имеется ли на объекте персонал, который может оказать ему помощь, где расположены средства связи с администрацией, есть ли доставка услуги на дом и пр. Может потребоваться описание планировки объекта. Следует разместить указанную информацию на сайте объекта и предоставить пользователю пояснения по телефону. Информация должна быть представлена в удобном понятном формате, в том числе для слабовидящих.

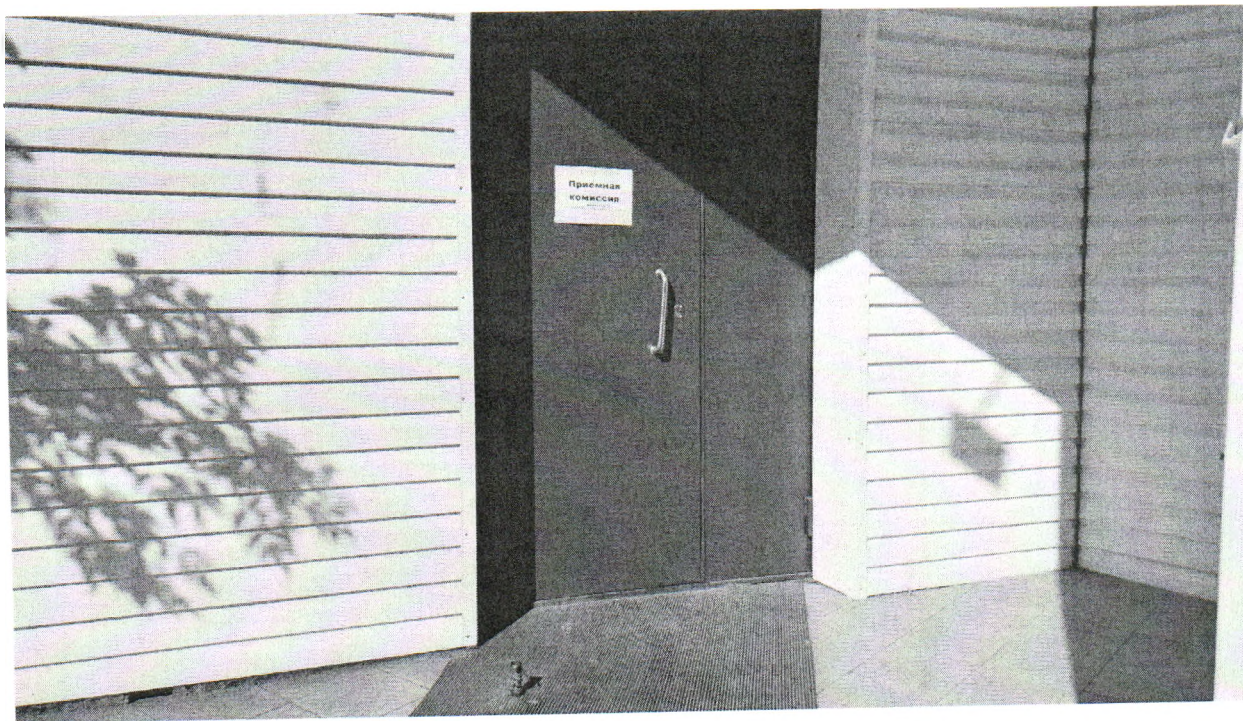


Рисунок 60. Табличка на входной группе с информацией об объекте

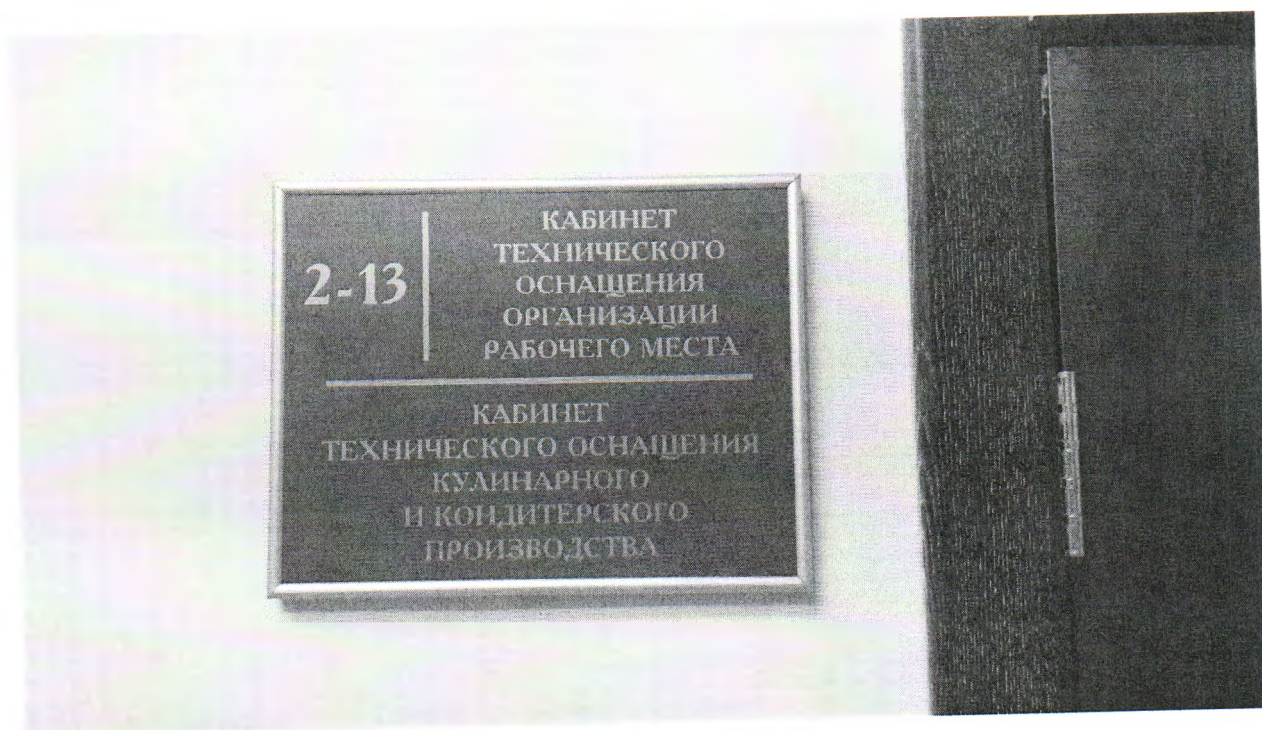


Рисунок 61. Табличка с информацией о кабинете



Рисунок 62. Табличка с информацией о кабинете

ИТОГОВОЕ ЗАКЛЮЧЕНИЕ:

В настоящий момент объект доступен частично избирательно для инвалидов, передвигающихся на креслах-колясках. Для обеспечения доступности в рамках проведения капитальных ремонтов необходимо произвести реконструкцию входной группы, установить нормативный пандус или подъемную платформу, соответствующую требованиям ГОСТ. До проведения капитального ремонта может быть использован инвентарный пандус (складной или телескопический). Также для обеспечения доступности здания необходимо оборудовать кабинеты и залы на первом этаже и заменить двери в санузле с учетом ширины одной дверной створки не менее 0,9 метров, оборудовать эвакуационные выходы специализированным оборудованием. Совместно с Администрацией города необходимо обеспечить доступные маршруты на путях следования инвалидов от остановок общественного транспорта, ближайших парковочных карманов.

Для обеспечения доступности для инвалидов по зрению необходимо в ходе капитальных и текущих ремонтов установить наземные и напольные тактильные указатели перед препятствиями (фронтальная дверь, лестница), настенные таблички, мнемосхемы и пиктограммы с дублированием информации шрифтом Брайля, произвести контрастную маркировку ступеней и препятствий на путях движения.

Для обеспечения доступности для инвалидов по слуху необходимо оборудовать кабинеты и залы системами усиления звука, а также разместить вспомогательные таблички и указатели.

По различным структурно-функциональным зонам степень доступности различна для основных категорий инвалидов.

Организация доступности объекта для инвалидов – форма обслуживания*

№ п/п	Категория инвалидов (вид нарушения)	Вариант организации доступности объекта (формы обслуживания)*
1.	Все категории инвалидов и МГН	ДУ
	в том числе инвалиды:	
2	передвигающиеся на креслах-колясках	ДУ
3	с нарушениями опорно-двигательного аппарата	ДУ
4	с нарушениями зрения	ДУ
5	с нарушениями слуха	ДУ
6	с нарушениями умственного развития	А

* - указывается один из вариантов: «А», «Б», «ДУ», «ВНД»:

«А» - доступность всех зон и помещений (универсальная);

«Б» - выделены для обслуживания инвалидов специальные участки и помещения;

«ДУ» - обеспечена условная доступность: помощь сотрудника организации, либо услуги предоставляются на дому или дистанционно;

«ВНД» - доступность не организована (временно недоступно).







«УТВЕРЖДАЮ»
Директор КГАПОУ «Техникум
индустрии гостеприимства и сервиса»
Берилло И.В.

«31» *сентября* 2023 года

ПЛАН-СХЕМА

района расположения ОУ, путей движения транспортных средств и лиц с ограниченными возможностями здоровья и инвалидов

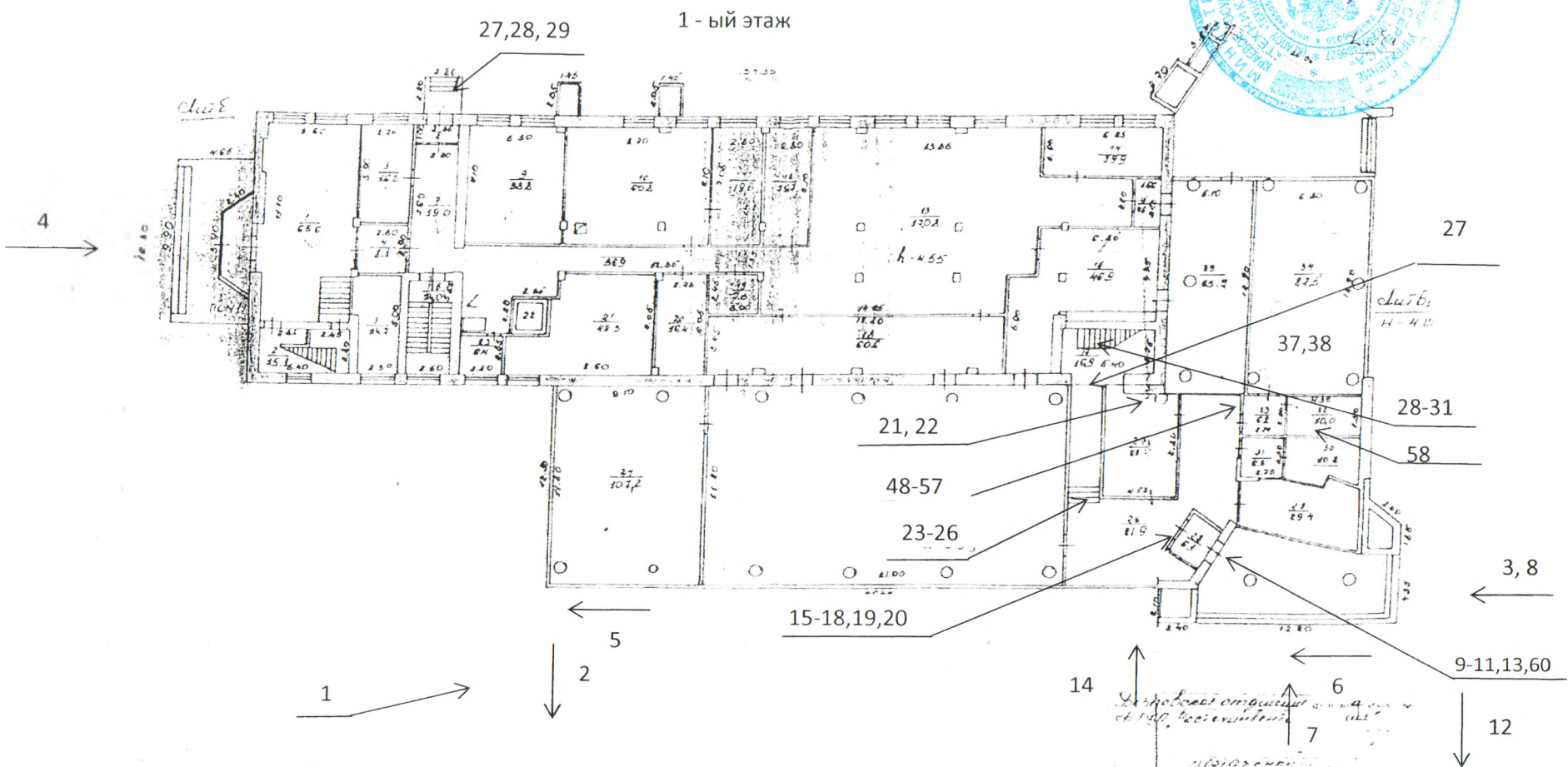


-  - Проезжая часть.
-  - Тротуар.
-  - Движение лиц с ограниченными возможностями здоровья и инвалидов.
-  - Движения Транспортных средств.
-  - Пешеходный переход.
-  - Светофор.

Заместитель директора по АХР

Горобиевский С.Н.

УТВЕРЖАЮ
 Директор КГАПОУ «Техникум
 индустрии гостеприимства и сервиса»
 Берилло И.В.
 «31» *сентября* 2023 г.

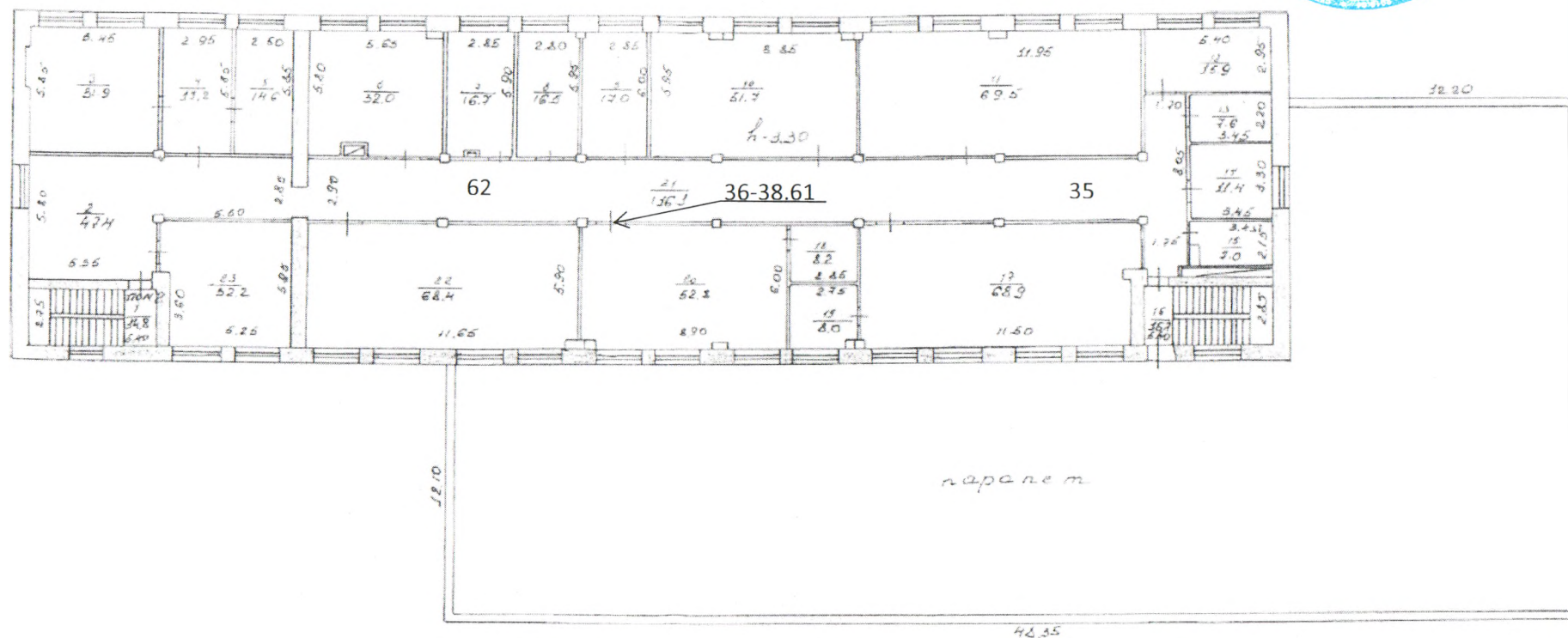


Цифры указывают номер фотографии в акте обследования

Заместитель директора по АХР *[Signature]* Горобиевский С.Н



2- ый этаж



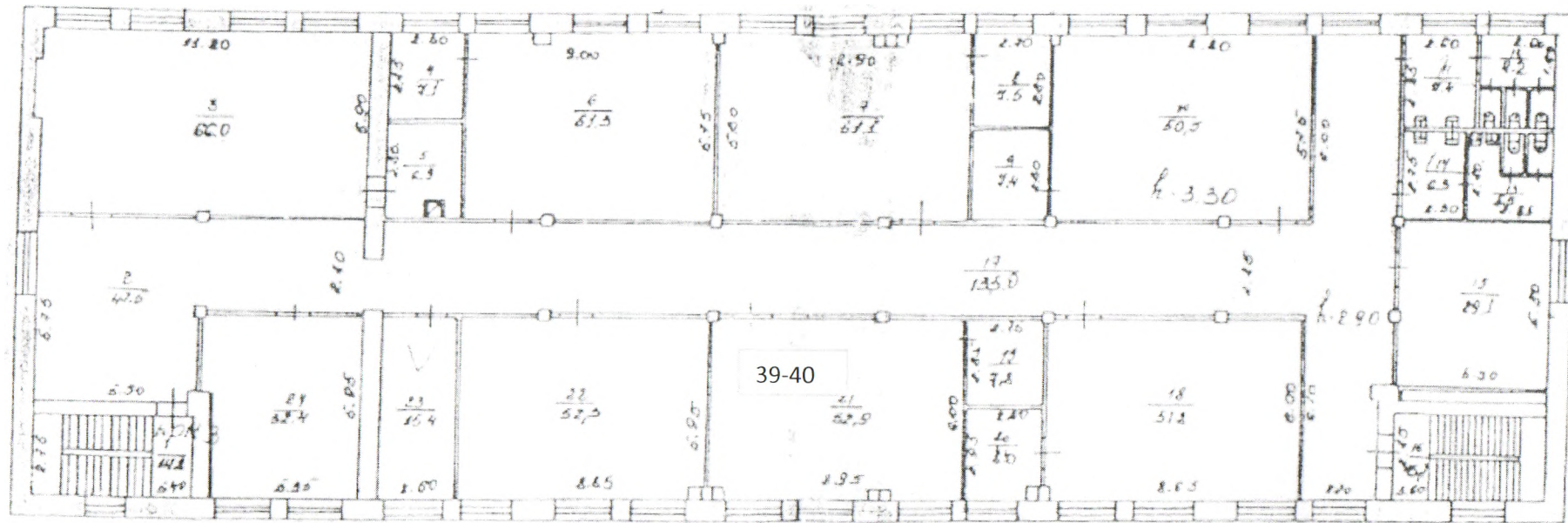
Цифры указывают номер фотографии в акте обследования

Заместитель директора по АХР

Горобиевский С.Н.



3 - тий этаж



Цифры указывают номер фотографии в акте обследования

Заместитель директора по АХР

Горобиевский С.Н.

